



**Manuál jednotného
vizuálního stylu**

Jenom milostná zápletka většinou uvízne v paměti z nejroztodivnějších příběhů, které člověk slyšel a spojil si je s jediným jménem. Není tedy divu, že si urozený básník Ovidius – a s ním vlastně celá naše tradice – vybral z velikého množství rozmanitých příběhů svázaných se jménem Európy jen ten kratinký o svádění, únosu a milkování. Hromovládny Zeus tu hraje svůdce a únosce v býčí podobě, krásná princezna Európa je jen jedním z mnoha jeho úlovků. Jméno princezny z východu se ovšem díky té zápletkce uchovalo v paměti a stalo se jménem našeho dílu světa, tedy jménem jeviště i kulis, v nichž se odehrávají všechny další proměny motivů evropského dramatu. Něco ze základních dějů tohoto dramatu se pokusíme zhlédnout. Obzvláště nás bude zajímat dění na cestě z Asie k nám, kterou Zeus s Európu na hřbetě patrně otevřel. Na radu Ovidiovu vezmeme všechno, co odtud přišlo, za podstatu i látku proměn světa tehdejšího jako dnešního.



OBSAH

01. ÚVOD

- 01.01** Věcně o Evropě
- 01.02** Jak pracovat s manuálem

02. LOGO

- 02.01** Logo jednotného vizuálního stylu vládního informování o evropských záležitostech
- 02.02** Logo s označením jednotlivých nástrojů jednotného informačního systému
- 02.03** Doplnkové grafické prvky Euroskop, Eurofon, Eurocentra a znak odboru
- 02.04** Textové varianty pro Eurocentra
- 02.05** Základní barevné provedení
- 02.06** Černobílé provedení
- 02.07** Subloga – základní barevné provedení
- 02.08** Subloga – černobílé provedení
- 02.09** Logo na podkladové ploše
- 02.10** Rozkres základního loga
- 02.11** Rozkres sublog
- 02.12** Ochranná zóna základního loga
- 02.13** Ochranné zóny sublog
- 02.14** Rozměrové řady
- 02.15** Zakázané varianty

03. PÍSMO

- 03.01** Základní a doplňkové písmo
- 03.02** Základní písmo – velikostní řady
- 03.03** Doplňkové písmo – velikostní řady

04. BAREVNOST

- 04.01** Základní barvy



01

Úvod

VĚCNĚ O EVROPĚ

aneb jak vám nově
podáváme informace
o Evropské unii

- ★ Informování o evropských záležitostech se po vstupu České republiky do Evropské unie muselo změnit.
V EU jsme již pár let – a tak už nemusíme tolik rozebírat výhody a nevýhody členství, spíš je třeba informovat o tom, čím se náš život v Unii řídí.
- ★ Vládní nástroje informování o evropských záležitostech (Euroskop.cz, Eurofon 800 200 200 a Eurocentra) proto nutně prošly reformou. Jejich zaměstnanci podávají kvalitnější informace a zároveň se snaží informace aktivně rozšiřovat.
- ★ Nejvíce jsme změnili internetový portál Euroskop.cz. Od června 2008 má novou strukturu i grafickou podobu, navíc byl obohacen o multimediální prvky: interaktivní mapy, audionahrávky a videa. Další novinkou portálu je monitoring legislativy EU. Monitoring zahrnuje klíčové legislativní návrhy od jejich vzniku až po implementaci do českého národního práva.
- ★ Změnou prošla i síť třinácti regionálních informačních kanceláří Eurocenter a bezplatná telefonní linka Eurofon 800 200 200. Zaměstnanci Eurocenter a Eurofonu jsou připraveni poskytovat relevantní informace, a to i prostřednictvím médií nebo přednášek na základních a středních školách.
- ★ Při práci na změnách jednotného vizuálního stylu jsme sledovali několikery záměr:
 1. zřejmý vztah k vizuálnímu stylu České republiky,
 2. zpřehlednění struktury a formy informování,
 3. provázání nástrojů informování,
 4. zřetelnější vazbu informačních nástrojů na Evropskou unii.
- ★ Pro potřeby tohoto manuálu dále využíváme pouze zkrácené názvy informačních nástrojů – Euroskop a Eurofon.

JAK PRACOVAT S MANUÁLEM

- ★ Veškerá pravidla pro použití loga a práci s ostatními grafickými prvky jednotného vizuálního stylu jsou stanovena tímto manuálem. Ten je závazným dokumentem pro vládní informování o evropských záležitostech a jeho hlavní nástroje (Euroskop, Eurofon a Eurocentra) jsou povinny se jím řídit při výrobě tiskovin, inzerce, propagačních předmětů, výstavních panelů a v dalších blíže specifikovaných případech.
- ★ Gestorem jednotného vizuálního stylu vládního informování o evropských záležitostech je Úřad vlády České republiky, který je vlastníkem příslušných licencí. Za dodržování jednotného vizuálního stylu je zodpovědný odbor informování o evropských záležitostech.
- ★ Svévolné užívání loga bez souhlasu Úřadu vlády České republiky je porušováním autorských práv.
- ★ Informace potřebné ke správnému užívání jednotného vizuálního stylu včetně grafického manuálu jsou ke stažení v tiráži internetového portálu Euroskop.cz v sekci O nás na www.euroskop.cz/manual.
- ★ Dotazy ohledně užívání log a jednotného vizuálního stylu směřujte na elektronickou adresu manual@euroskop.cz.



Logo

Slavný Ovidius vybral právě ty prastaré příběhy a zbásnil je tak, aby se v nich celý svět ukázal jako místo proměn stále týchž věcí. Svět je tu ještě živý, jako velké zvíře žije, tedy „ne-funguje“, nechová se ani jako ohňostroj nevidaných novot, ani neběží o závod na cestě pokroku. I židé v řeckém znění knihy stvoření mluvili o světě stvořeném na způsob skládání básně (poiésis), ne výrobku. Svět jako stvoření podobné básni nejenže není jako stroj světa Voltaireova, ale nadto mu jde do smrti nerozumět a nevyplácí se s ním prostě zacházet. Není také divu, že slovo kosmos ve svém původním významu (šperk) vedlo k pochopení světa jako toho, co je úpravné, řádné, uspořádané. To ovšem s sebou nese i možnost určit, kde je světa střed a kde okraj. Pupek světa ležel podle Řeků v Delfách, tedy právě v Evropě. Samo nalezení pupku by nám ale k vymezení Evropy nebylo moc platné, a protože tu nevystačíme s geografíí, zkusíme po sókratovsku etymologii.

02.01

LOGO

jednotného vizuálního
stylu vládního informování
o evropských záležitostech



- ★ Základním prvkem jednotného vizuálního stylu vládního informování o evropských záležitostech je logo.
- ★ Jeho použití je přesně definováno a je podřízeno pravidlům, která stanovuje tento manuál.
- ★ Je tvořeno kruhovou „mluvící bublinou“, komunikačním symbolem, užívaným v piktogramech na celém světě. Tvarově odkazuje k logotypu pro prezentaci České republiky v zahraničí a tvoří s ním snadno propojitelnou vizuální jednotu. Dvanáct vepsaných pěticípých hvězd propojuje logo se symbolikou Evropské unie. Barevnost loga je přesně definována (viz 04.01).
- ★ Toto logo v žádném případě nenahrazuje platné státní symboly a jeho působnost je vymezena příležitostmi, o nichž se zmiňuje tento manuál.

Původ slova európe je podobně záhadný jako osudy různých bytostí toho jména. Někteří soudí, že se odvozuje ze semitského slova pro „temnotu“ a „západ“, přeneseně přes řecké slovo pro tyto věci – erebos; jiní jej vykládají přímo, z jiného řeckého slova – „daleko znějící“ nebo „daleko vidoucí“. Jméno Európe nesla už prý jedna z nymf „ladných nohou, všady rozptýlených, na zemi i v hlubinách moří“, dcera Ókeana z prastarého vyprávění prvního z básníků, rolníka Hésioda. Ani ve starších příbězích o válce před Trójou, která vystupuje z nepaměti jako první dějinná událost nedocenitelného významu, se od homérůvců o smyslu jména nedovíme nic určitého. Upoutá ovšem, že už tehdejší Evropané jsou složitým souručenstvím mnoha různých povah, které ke společnému postupu docházejí jen těžce, přemlouváním i měřením sil. Ve zjevném protikladu k jejich různosti je asijská Trója tuze jednotná.

02.02

LOGO

s označením jednotlivých nástrojů vládního informování o evropských záležitostech



★ Základní verzi loga jednotného vizuálního stylu vládního informování o evropských záležitostech je logotyp doplněn o jednotlivé názvy jeho informačních nástrojů (Euroskop, Eurofon a Eurocentra). Užívá se tam, kde mluvíme o součinnosti všech komunikačních nástrojů.

Euroskop.cz
Eurofon 800 200 200
Eurocentra

Vypravěči mýtu o Európe, unesené Diem z Malé Asie na Krétu nebo snad do Boiótie, ale jistě na území, která dnes nesou její jméno, se shodují jen málokdy. Výjimečně jednotní jsou básníci a vykladači snad jen v tom, že největší zájem nevěnují princezně a jejímu osudu, nýbrž těm, kdo jdou za ní: ať už jí jsou skoro v patách, nebo ji následují až po stáletích, ať už jde o mytické heróy, nebo o vojevůdce a vědce. Jako by Zeus s dívkou na hřbetě otevřel cestu, kterou napříště projde všechno důležité. Charakter evropského jeviště jako by byl z Olympu předurčen, stalo se místem, kudy se putuje a kde se pozoruhodně proměňuje všechno, co povětšinou pochází odjinud, nejčastěji z východu. Európeina země jako by byla tyglíkem egyptských, babylonských, fénických a perských látek, které se tu přetavují. Dovezené se nepřejímá, ale pracuje se s tím jako s ušlechtilou surovinou, domácí není jedna ze sloučenin, ale mnohem spíše výsledný tvar.

02.03

LOGO

doplňkové grafické prvky
Euroskop, Eurofon,
Eurocentra a znak odboru

EUROSKOP.CZ

EUROFON
800 200 200

EUROCENTRA



Odbor informování
o evropských záležitostech
Úřadu vlády
České republiky

- ★ Součástí jednotného vizuálního stylu je také trojice doplňkových grafických prvků – sublog informačních nástrojů – Euroskop, Eurofon a Eurocentra, jejichž čtvrtá litera – O – je tvořena základním logem (viz 02.02), ve velikosti a barevnosti stanovené grafickým manuálem (viz 02.11, 04.01). Sublogo Eurofon je doplněno o telefonní číslo, jehož písmo, velikost, umístění a barevnost jsou rovněž kodifikovány grafickým manuálem (viz 02.07, 02.11).
- ★ Posledním z kodifikovaných grafických doplňků jednotného vizuálního stylu je autonomní znak odboru informování o evropských záležitostech Úřadu vlády České republiky. Tvoří ho pravá dolní čtvrtina základního loga, doplněná čtyřmi řádky textu. Velikostní poměr mezi grafickým symbolem a typografií, barevnost a typ písma jsou stanoveny grafickým manuálem (viz 02.11, 02.07, resp. 02.08).

Ve stopách Európy šel nejprve její bratr Kadmos, kterému otec přikázal přivést unesenou dceru zpět. Kadmos ji nenašel, snad ji ani moc nehledal – a jaksi mimochodem se stal drakobijcem, králem-zakladatelem proslulých Théb, nejprve únoscem a pak manželem Harmonie, přítelem božského Herma a nakonec nesmrtelným hadem. V evropských dějinách jako by se každé z Kadmových dobrodružství objevilo v mnoha podobách. Motiv hada, odkazující k duši, smrti, uzdravení a nesmrtelnosti, budou Evropané mistrně představovat snad nejčastěji ze všech nauk přivezených po oné cestě z východu. Odnepaměti mystéria v řecké Eleusíně nabízela příslib věčnosti všem, kdo mluvili řecky, a také v Římě nábožensví nesvazovalo lidi podle příslušnosti ke kmeni nebo rase. Svoboda soukromé víry tu byla ovšem jen natolik, nakolik neoslabovala podstatné postavení společného kultu, který stál jako krb veprostřed společného domu.

02.04

LOGO

textové varianty pro
Eurocentra

EUROCENTRUM
BRNO

EUROCENTRUM
ČESKÉ BUDĚJOVICE

EUROCENTRUM
HRADEC KRÁLOVÉ

EUROCENTRUM
JIHLAVA

EUROCENTRUM
KARLOVY VARY

EUROCENTRUM
LIBEREC

EUROCENTRUM
OLOMOUC

EUROCENTRUM
OSTRAVA

EUROCENTRUM
PARDUBICE

EUROCENTRUM
PLZEŇ

EUROCENTRUM
PRAHA

EUROCENTRUM
ÚSTÍ NAD LABEM

EUROCENTRUM
ZLÍN

- ★ Textovými variantami doplňkového loga pro Eurocentra se rozumí jednotlivá označení třinácti center doplněná o název jejich sídel v závazném umístění, velikosti a barevnosti, stanovené tímto manuálem (viz 02.07, 02.11).
- ★ Závazným barevným provedením je míněn tisk přímou barvou (Pantone Reflex Blue) nebo v barevné škále CMYK (viz 04.01).

Helenina krása nezavinila zkázu Tróje (kvůli šíření této pomluvy prý Homér ztratil zrak). Nezpůsobila ji ani Achillova síla a Odysseova lest, natož mocichtivost řeckých předáků, ale slabost vládce Priama a hybris prince Parida. Priamos neutratil Parida, když mu věštba ukázala, že kvůli němu padne celé město – a Paris přijal jablko sváru mezi bohyněmi, aniž si uvědomil, že člověk nesmí volit jenom jediné. Ani kariéra válečníka, politika nebo vědce jako odměna od Athény, ani poklidný život pod ochranou Héry, ani ideální milenka Helena od Afrodity – nic z toho nesmí naplnit lidský život celý. Hybris jako volba krajnosti je opakem pravé lidské moudrosti, kterou Delfy přisoudily podivnému Sókratovi. Ten si nevybíral, ale hleděl si toho, co dostal, ačkoli to nebylo bůhvíco: místo Heleny Xantipu, místo pohodlí chudobu, místo kariéry podivnou moudrost vědění o nevědění. Paridova volba přinesla záhubu, ale Sókrata si připomínáme jako archetyp šťastného odmítnutí jednostrannosti, zpučnosti.

02.05

LOGO

základní barevné provedení



Euroskop.cz
Eurofon 800 200 200
Eurocentra

- ★ Základní logo se v předepsané barevnosti (viz 04.01) používá na všech barevných materiálech. Na bílém podkladě je třeba ho tisknout pouze jednou barvou (Pantone Reflex Blue), na pestrých vždy tak, aby byly pěticipé hvězdy bílé.
- ★ Zástupná, negativní verze loga je tvořena z 50 % kodifikované barvy (Pantone Reflex Blue) nebo jejího složení v barevné škále CMYK (viz 04.01) a používá se tam, kde není z objektivních příčin možno použít pozitivní verzi (viz 02.09).



Euroskop.cz
Eurofon 800 200 200
Eurocentra

Po Kadmovi se – na pomezí bájného věku a úsvitu dějin – vrací stejnou cestou z asijské Tróje Odysseus, „muž lstivý a těžce zkoušený“, vzor nového hrdiny. Po silném, ale jednoduchém Achilleovi, který bere sílu jen ze svého hněvu, přichází složitá postava, vlastně první „románový hrdina“ – ryšavý šibal zkoušený bolestnou touhou (algeia) po návratu (nóstos) domů, provázený nostalgií. Nový hrdina si prý vydobyl předáctví mezi spolubojovníky výmluvností a důvodným přesvědčováním, které budou odtud v řeckém táboře platit za mocnější než meč a kopí. Už příběhy o nejdávnějších událostech před Trójou Řeky vyučovaly řečnictví a rétorické strategii. Obě epické básně a v nich osudy dvou reků docela rozdílných předností žily čtyři staletí jen v ústním podání. Žily v paměti řeckých kmenů až do onoho dvojznačného vynálezu písma. Ale ještě dlouho trvalo, než je pro svého slavného žáka Alexandra pečlivě poskládal veliký Aristotelés.

02.06

LOGO

černobílé provedení



Euroskop.cz
Eurofon 800 200 200
Eurocentra

- ★ V případech, v nichž není možno z objektivních příčin použít kodifikované barevnosti, se používá černobílé provedení.
- ★ Zástupná, negativní verze černobílého loga je tvořena z 50 % černé a používá se tam, kde není možné z objektivních příčin použít pozitivní logo (viz 02.09).
- ★ Pro změnu loga z pozitivu do negativu platí stejná pravidla jako v případě umístění na pestrém podkladu (viz 02.09).



Euroskop.cz
Eurofon 800 200 200
Eurocentra

Písmo zavlekli do Evropy obchodníci stejnou cestou, jakou kdysi připlul Kadmos, bratr Európy a přítel Herma – bájného vynálezce písma. Pocházelo prý také od Fěničanů, a bylo tedy semitské. Mělo zprvu znaky jen pro zvuky souhláskové (jako hebrejščina) a z mluvené řečtiny si vzalo ideální poměr počtu zvuků nesoucích význam – hlásek. Tedy dostatečné množství znaků pro tvorbu bohaté zásoby slov na jedné straně – a na druhé straně dostatečně nízký počet znaků, aby se dobře zapamatovaly. Se samohláskami to je počet do třiceti zvuků nebo písmen nesoucích význam, vybraných z nesmírného množství zvuků nebo tvarů, které umíme vyloudit nebo namalovat. Dnešní historiografie se ptá, jak se to stalo, ale v dobách, kdy slovo historia ještě označovalo bezmála jakékoli zkoumání, bylo zvykem ptát se spíš na to, proč se to událo právě takhle. V odpověď na takto položenou otázku se podávala theoria, tedy spekulativní náhled, druhdy střízlivého pozorovatele slavností a her.

02.07

SUBLOGA

základní barevné provedení

EUROSKOP.CZ

EUROFON
800 200 200

EUROCENTRUM
ÚSTÍ NAD LABEM



Odbor informování
o evropských záležitostech
Úřadu vlády
České republiky

- ★ Základní provedení se v předepsané barevnosti (viz 04.01) používá na bílém podkladu, na němž je možno tisknout jednou barvou (Pantone Reflex Blue), a na všech barevných, jejichž tonalita takovou možnost připustí (viz 02.09).
- ★ Zástupná, negativní verze je tvořena z 50 % předepsané barvy (Pantone Reflex Blue) a používá se v případech, ve kterých není možno z objektivních příčin použít pozitivní verzi (viz 02.09).

EUROSKOP.CZ

EUROFON
800 200 200

EUROCENTRUM
ÚSTÍ NAD LABEM



Odbor informování
o evropských záležitostech
Úřadu vlády
České republiky

Proč se to všechno seběhlo právě takhle, zajímalo Platóna silněji, než pátrání po „zemi původu“ písma. Jeho Sókratés se totiž v dialogu Faidros neptá, jak vzniklo řecké písmo. Neklade si otázku „odkud?“ jako dnešní vědec, ale ptá se jako básník a bájepravec jejím prostřednictvím na důvod. Odpovídá si bájí zasazenou do egyptských Théb, protože jako nám vše dávné pochází od Řeků, Řekům vše původní pocházelo z Egypta. Tam prý vynalezal písmo, geometrii, astronomii, počtářství, dámu, kostky a jiná technai neboli umění šibalský bůh Hermés (Theuth-ibis), a svému Diovi (Thamovi-Ammónovi) nosil své objevy k posouzení. Zeus, Hermés, Kadmos a Théby, zdá se, patří k sobě i tu. Podobně všechna ta umění patří zásadně k sobě a všechna nesou jasné znaky vynálezu, daru a hry zároveň.

02.08

SUBLOGA

černobílé provedení

EUROSKOP.CZ

EUROFON
800 200 200

EUROCENTRUM
ÚSTÍ NAD LABEM



Odbor informování
o evropských záležitostech
Úřadu vlády
České republiky

- ★ V případech, které z objektivních příčin vylučují použití doporučeného barevného provedení, se užívá černobílé verze, pro niž platí stejná pravidla, jaká jsou stanovena pro monochromní tisk v kodifikované barevnosti (viz 04.01, resp. 02.09).
- ★ Zástupná, negativní verze je tvořena z 50 % černé barvy a využívá se v případech, ve kterých není možno z objektivních příčin použít pozitivní verzi (viz 02.09).

EUROSKOP.CZ

EUROFON
800 200 200

EUROCENTRUM
ÚSTÍ NAD LABEM



Odbor informování
o evropských záležitostech
Úřadu vlády
České republiky

Thamus vyslechl chválu písma coby „léku (farmakon) pro paměť a moudrost“, ale ve vší úctě k umělci Theutovi vyřkl proroctví o pouze domnělých léčivých účincích písma. Jedem (také farmakon) se prý záhy ukáže být nauka písma – „způsobí zapomínání“, neboť se všichni budou na ni spoléhat, zanedbávající paměť. Navíc se budou „rozpomínat zevně, z popudu cizích znaků, a ne zevnitř sami od sebe“. Užíváním toho zvláštního farmaka – alfabety, se lidé stanou zdánlivě moudřími, budou sečtělí, zdánlivě „mnohoznalí... (přitom) většinou neznalí, ve styku nepříjemní“. Takhle Sókratés sice přímo nechválil an-alfabety, ale dlouho dopředu zahlédl, co vzejde z dračí setby písmen. Protikladnost vzdělání (paideia) skutečného a zdánlivého se bude odtud spojovat s jejich zdroji – vnitřkem a vnějškem. Vnější si jako systém výcviku nahraditelných pracovníků brzy získalo úctu institucí, zatímco před vnitřním se odedávna varovalo jako před čímsi nevypočitatelným a neproduktivním.

02.09

LOGO

na podkladové ploše

1	EUROSKOP.CZ	10 %
2	EUROSKOP.CZ	20 %
3	EUROSKOP.CZ	30 %
4	EUROSKOP.CZ	40 %
5	EUROSKOP.CZ	50 %
6	EUROSKOP.CZ	60 %
7	EUROSKOP.CZ	70 %
8	EUROSKOP.CZ	80 %
9	EUROSKOP.CZ	90 %
10	EUROSKOP.CZ	100 %

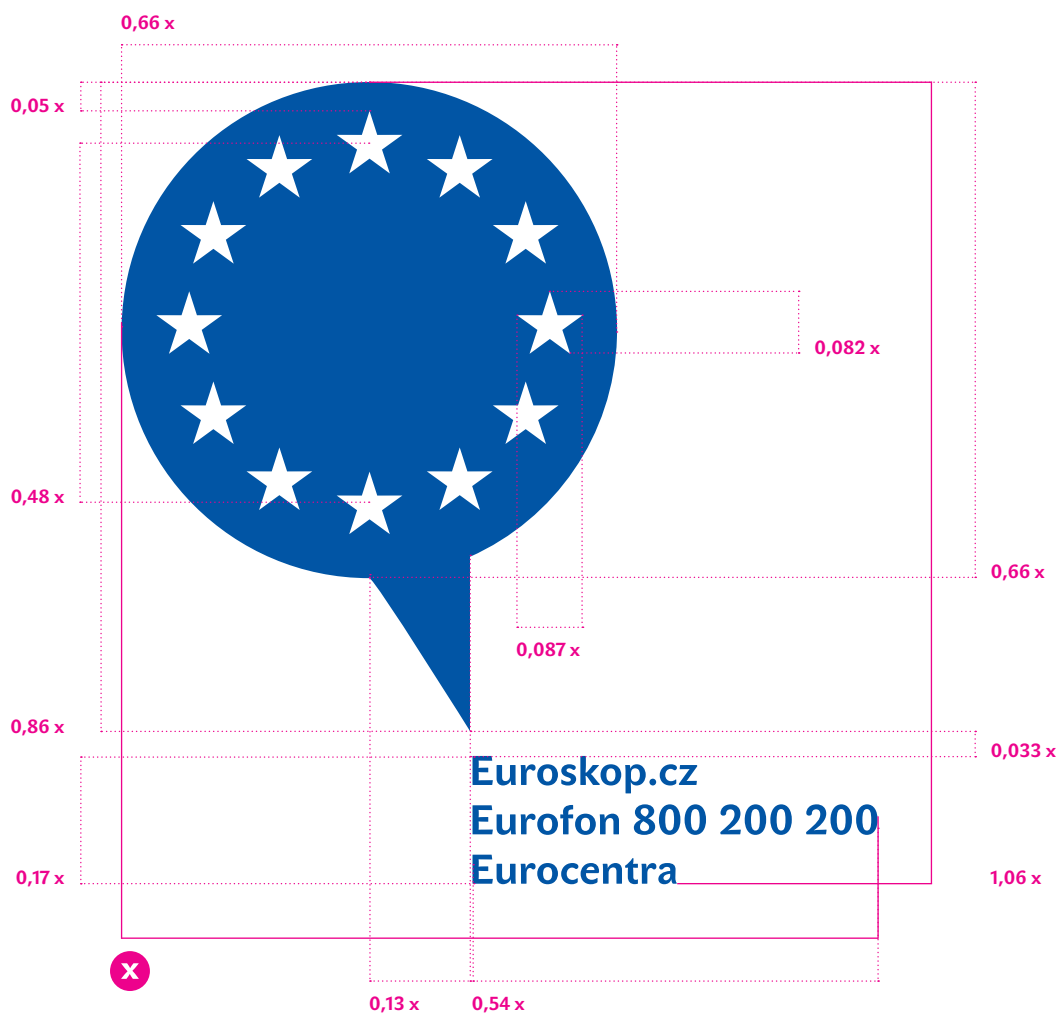
- ★ Na této straně je znázorněna práce s logem na podkladových plochách různých barev a tonality.
- ★ Základní kodifikované barevné provedení loga se používá na světlých podkladech (viz 1–6, resp. 10 %–60 %) a na takových barevných podkladech, které nezpříčiní jeho špatnou čitelnost (dtto).
- ★ Zástupná, negativní verze (viz 02.06, 02.07 a 02.08) se používá všude tam, kde tmavá podkladová plocha neumožňuje použití základního provedení (7–10, resp. 70 %–100 %) tak, aby byla zaručena jeho optimální čitelnost.
- ★ Zásady stanovené pro monochromní provedení platí i pro tisk černobílý.
- ★ Nerespektování těchto zásad vede k zásadnímu zhoršení funkčnosti loga.

Pro mlčenlivé čtenáře se začínalo psát teprve v dobách pozdního Říma současně s tím, jak mizelo předčítání a po školách se postupně rozhostilo ticho. Jen v pověstných školách židovských se dodnes splétají hlasy nahlas čtoucích ve zvláštní hlučení. Snad prvním, koho přistihli při tichém čtení, byl milánský patriarcha Ambrož. O údivu nad tím dosud nepříroze- ným oddělením zvuku od znaků textu napsal Augustin. Zrak sice nesl přídomek „nejjasnějšího ze smyslů“ a v jeho ztrátě se mnohdy spatřoval trest za hanobení krásy, ale mudrc nebo věštec mohl zraku pozbyť dobrovolně, kvůli projasnění jakéhosi jiného vidění a učení. To proto, že se učení pojí se sluchem, jak dokládá Aristotelés příkladem, že včela se nemůže učit, neboť nemá uši. Podobně Pavel z Tarsu praví, že „víra je ze slyšení slova“, nikoli tedy z vidění, i kdyby třeba vidění zázraku. Nikoli bez souvislosti s obojím se ovšem často vzpomíná Platónova poznámka, že krása je jako jediná z idejí přístupná smyslu, a to právě zraku.

02.10

LOGO

rozkres základního loga



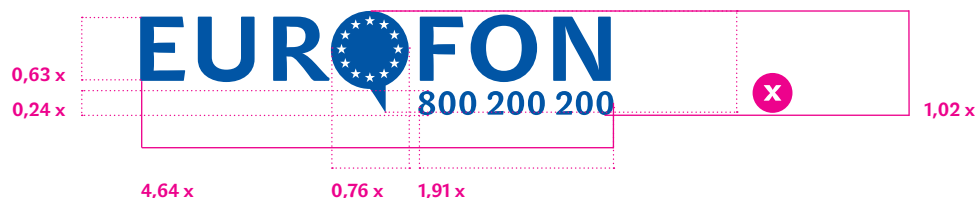
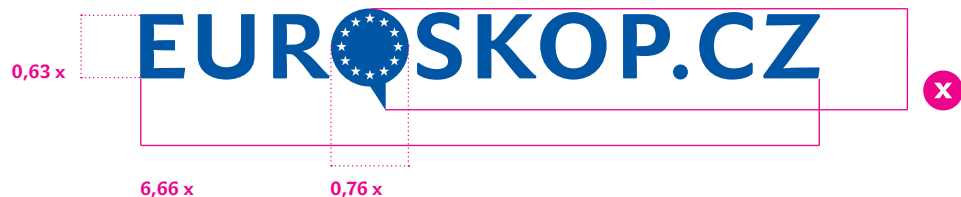
- ★ Rozkres loga definuje umístění jednotlivých prvků a jejich vzájemné poměry.
- ★ Velikost a proporce jednotlivých grafických prvků jsou stanoveny pomocí jednotky x , jejíž velikost odpovídá šířce loga na této straně. Ostatní hodnoty jsou od této jednotky odvozeny.
- ★ Tento rozkres není vhodné používat jako předlohu pro přímou reprodukci loga ani jako návod pro jeho vlastní konstrukci. K tomuto účelu jsou k dispozici předlohy v elektronické podobě na CD-ROM, který je součástí tohoto manuálu.

Ve vzácných nádobách mudrců Pýthagorova nebo Parmenidova typu uprchla před barbary známou cestou i filosofie, která se zrodila v okolí maloasijského Milétu a Efesu. Načas našla útočiště na jihu dnešní Itálie a potom v Řecku. Ovšem až v postavě Platónova Sókrata se setkáváme místo velebného mudrctví s mnohem skromnější „pravou lidskou moudrostí“ jako svéráznou a původní odpovědí na dvojí pokušení. Buď se totiž člověk sama vnucuje bohorovnost, dělá-li, že něco o něčem ví absolutně (vyvázaně ze všech souvislostí), objektivně – nebo jako hovádko nechce s nějakým věděním nic mít a jen vegetuje. Sókratés našel, když podle delfského orákula „zkoumal sám sebe“, lidskou moudrost ve vědě, že nic nevíme v plném smyslu slova, že jsme schopni jenom mínění. A čím je věc obecnější a cennější – a jde-li navíc třeba o dobro, krásu a spravedlnost –, tím silnější bývá náš sebeklam.

02.11

LOGO

rozkres sublog



- ★ Rozkres sublog a autonomního znaku odboru informování o evropských záležitostech Úřadu vlády ČR definuje umístění jednotlivých prvků a jejich vzájemné poměry.
- ★ Velikost a proporce jednotlivých grafických prvků sublog jsou stanoveny pomocí jednotky x, jejíž velikost odpovídá výšce základního logotypu s vepsanými hvězdami. Ostatní hodnoty jsou od této jednotky odvozeny.
- ★ Velikost a proporce jednotlivých grafických prvků autonomního znaku odboru informování o evropských záležitostech Úřadu vlády ČR jsou stanoveny pomocí jednotky x, jejíž velikost odpovídá výšce základního logotypu s vepsanými hvězdami. Ostatní hodnoty jsou od této jednotky odvozeny.
- ★ Tento rozkres není vhodné používat jako předlohu pro přímou reprodukci log ani jako návod pro jejich vlastní konstrukci. K tomuto účelu jsou k dispozici předlohy v elektronické podobě na CD-ROMu, který je součástí tohoto manuálu.

Pan S. se ke své obci choval jako ostruha k línému koni, až se jí zprotivil a byl pohnán k soudu. Tam ale promluvil tak, že se stal napořád vzorem péče o duši, stále vzdorující nárokům většiny na vlastnictví pravdy i zhrublé moci. Soud nad ním se změnil v soud nad režimem účelovosti a průměrnosti, který si rád poslouží pomluvou. Sókratovu logos, tedy rozumnou řeč, která se podrobuje dokazování, postavil dramatik Platón proti ne-srozumitelnému hlučení soudců. Jeho relativnímu věděni (od relatio), vázanému na vztahy věcí a k věcem, dnes buhužel rozumíme už jen jako „nejistému věděni“. Tento posun paradoxně způsobilo až o dva tisíce čtyři sta let zpožděné potvrzení sókratovské moudrosti Einsteinovou Speciální teorií relativity. Slova jako objektivní nebo absolutní se nicméně přinejmenším od těch dob vyskytují nečastěji v řečech ideologů a dají se chápat jako spolehlivé příznaky nákazy dědičného hříchu zpučnosti.

02.12

LOGO

základní – ochranná zóna



- ★ Ochranná zóna stanovuje minimální velikost plochy v bezprostřední blízkosti loga, do níž nesmí zasahovat text ani jiné logo či další grafické prvky.
- ★ Ochranná zóna také určuje minimální vzdálenost od okraje listu nebo jiné plochy, na níž je logo aplikováno. Tato zóna zaručuje dobrou čitelnost a dostatečnou působivost loga.
- ★ Ochranná zóna je definována pomocí poměrové jednotky x. Její velikost odpovídá šířce loga, přičemž velikost vlastní ochranné zóny je 0,1 x.

Když padli první Athéňané v občanské válce se Spartou, promluvil prorocky na jejich pohřbu Periklés o demokracii a idiotech. Demokracii předpověděl život tak dlouhý, jak dlouho budou občané nadřazovat zájem celku nad svůj vlastní. Soukromnictví, neboli pořecku idiocie, je odtud nejen nadávkou, ale hlavně stálou hrozbou vládě věci veřejné (res publica). Idiocie celé obce se ukázala pár let po Periklově smrti při soudu nad Sókratem. Nejzbožnějšího muže odsoudili k smrti jen těsnou většinou hlasů, oficiálně za bezbožnost, ale ve skutečnosti za to, že si filosof důsledně počínal, jak mu ve snu bohyně přikázala. Jeho služba vypadala jako neustálé zkoušení spoluobčanů z toho, co tvrdili, že dobře vědí, jako veřejné usvědčování odborníků z nevědomosti o podstatných věcech. Střet s jinou civilizací, s Peršany, Řekové ustáli, ačkoliv by na ně nikdo nevsadil, odmítli dokonce ekonomicky výhodnější postavení perské kolonie, aby si uchovali svobodu. Ale pak je zevnitř úplně zničila idiocie.

02.13

LOGO

subloga – ochranná zóna



- ★ Ochranná zóna i v těchto případech stanovuje minimální velikost plochy v bezprostřední blízkosti loga, do níž nesmí zasahovat text ani jiné logo či další grafické prvky.
- ★ Ochranná zóna také určuje minimální vzdálenost od okraje listu nebo jiné plochy, na níž je logo aplikováno. Tato zóna zaručuje dobrou čitelnost a dostatečnou působivost loga.
- ★ Ochranná zóna sublog je definována pomocí poměrové jednotky x. Její velikost odpovídá výšce základního logotypu s vepsanými hvězdami, přičemž velikost vlastní ochranné zóny je 0,33 x.
- ★ V případě subloga Eurocentrum s místní specifikací odpovídá velikost ochranné zóny zleva, shora a zprava 0,33 x, zdola 0,5 x od paty základního logotypu.
- ★ Ochranná zóna autonomního znaku odboru informování o evropských záležitostech Úřadu vlády ČR je definována pomocí poměrové jednotky x. Její velikost odpovídá výšce základního logotypu s vepsanými hvězdami, přičemž velikost vlastní ochranné zóny je 0,25 x.

Péče o provázanost vnitřního a vnějšího patří k dědictví helénské kultury a v mnoha ohledech je také silným kořenem úspěchu západní civilizace. Řekové zjistili, že kupříkladu geometrické uspořádání vojsk je nejen krásné, ale zejména účinné, stejně jako geometrizace při stavbě domů a měst přináší pohodlí a utváří způsob života a mimoděk i způsoby jednání a obsah řečí na fóru. Vedle toho se péče o soulad zevnějšku a vnitřku dá ukázat třeba na proměnách ideálu mudrce na trůně. Vousatého a vlasatého filosofa, jako byl Platón, sice pod vlivem Alexandra Makedonského načas zastínili oholení mužové, kteří se snažili do smrti vypadat jako jinoši (třeba Caesar nebo Augustus), ale krom římskokatolického kléru se podle Marka Aurelia mudrci a vládci vrátili k plnovousům. Sókratés se modlil, aby se stal uvnitř krásným a jeho zevnějšek aby byl s vnitřkem v přátelském vztahu, ačkoli se zdálo, že o sebe vůbec nedbá.

02.14

LOGO

rozměrové řady



- ★ Rozměrová řada představuje logotypy ve velikostech, které jsou doporučeny pro přednostní použití při jejich aplikaci.
- ★ V levém sloupci jsou představena loga ve 100% velikosti pro ideální použití na tiskovém formátu A4.
- ★ V pravém sloupci jsou loga představena v minimální velikosti doporučené pro tento formát. Tato velikost je 50 % doporučeného maxima.
- ★ Pro užití na větších formátech je možno využít podle potřeby buď této velikosti, nebo jejího poměrného zvětšení vycházejícího z velikosti podkladové plochy.
- ★ Respektování rozměrové řady slouží pro systémové užití logotypů a pomáhá dotvářet jednotný vizuální styl.
- ★ Použití loga v menších velikostech, než jaké jsou doporučeny na této straně, je nevhodné, neboť se tím zhoršuje jejich čitelnost.

EUROSKOP.CZ

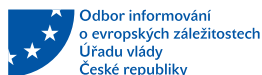
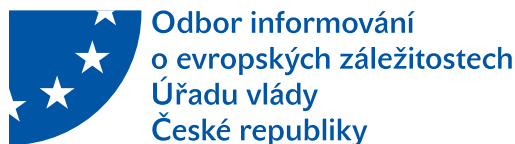
EUROSKOP.CZ

EUROFON
800 200 200

EUROFON
800 200 200

EUROCENTRUM
ÚSTÍ NAD LABEM

EUROCENTRUM
ÚSTÍ NAD LABEM



Pout' evangelia z Judey do zbytku římského světa vedla podobnou cestou, jíž se před ním brala filosofie. A byla to táž, kterou přicházeli židovští kupci, učitelé a řemeslníci utíká- jící před zkázou palestinského Židovstva po vyvrácení chrámu a zničení Jeruzaléma. Židé přinesli se svitky Tóry učení o smlouvě s jediným Bohem, ale rabínská většina přeživších duchovních otců sama postavila kolem svého dědictví plot. Židé byli z druhé strany postupně vydělováni a izolováni do ghett kamkoli přišli. Vyvolený národ, oddělen od ostatních národů až do začátku XX. věku, nenašel nikde neohražené místo, nakonec jej obětovali nacisté a fa- šisté svým bohům za bezcitného přihlížení většiny sousedů. Holokaútomu znamená v řečtině celopal neboli úplnou obět žářem – a vžilo se jako pojmenování evropské viny na systematic- kém, průmyslovém vyvražďování židovského a cikánského národa. Pro zrůdnost evropských dějin XX. století přišla v pochybnost veškerá naděje na pokrok lidského rodu.

02.15

LOGO

zakázané varianty



- ★ Podobu logotypů závazně definuje tento manuál (viz 02.01–02.11).
- ★ Je nepřípustné jakkoliv pozměňovat závaznou barevnost (obr. 1, 2, 10, 11, 13 a 15). Dále je zakázáno měnit typografii (obr. 4, 6, 12, 13), tvarově upravovat a deformovat logo v jednotlivostech i celku (obr. 3, 6–8) nebo vytvářet varianty, které nerespektují stanovená pravidla (obr. 5, 7–9, 14, 15).

03

Písmo

Euangelion bylo nějdřív něco jako spropitné poslu dobrých zpráv, později označovalo dobrou zprávu samotnou. Teprve událost, podle níž jsme zlomili letopočet, způsobila, že se evangeliem rozumí radostná novina o jedinečně dobrém životě, skutcích a nauce Ješuy z Nazaretu, kterého sice mocní i dav odsoudili a potupně popravili, ale Bůh se k němu přesto přiznal jako ke svému nejbližšímu. Světlo z východu, které čekal Řím, se tím podle křesťanů rozlilo všude. Dosud běžné a potvrzené rozlišování dobrého a zlého se Ježíšovým učením obrátilo v pochybnost a měřítkem (řecky kanón) se stal příběh skutečného člověka, „v němž má Bůh zalíbení“. Po hanebné popravě a pohřbu podivuhodného učitele byli jeho žáci zaskočení radostí z opětovného setkání a novou podobou Ježíšovy přítomnosti. Pro samou radost nemohli uvěřit, že je nešálí zrak. Proměna pohledu na svět přišla tentokrát na základě zcela soukromé zkušenosti a pod tlakem nového rozumění Bohu, které v Kristu daroval.

03.01

PÍSMO

základní a doplňkové

ABCDEFGHIJKLMN
OPQRSTUVWXYZ
abcdefghijklmn
opqrstuvwxyz
1234567890

John Sans Text Pro Bold

- ★ John Sans Text Pro Bold je základním písmem jednotného vizuálního stylu vládního informování o evropských záležitostech. Jeho autorem je známý český typograf František Štorm.
- ★ Písmo bylo vytvořeno jako bezpatková varianta klasické antikvy Johna Baskervilla. Ta je předepsána jako doplňková abeceda pro běžnou sazbu.
- ★ Díky stejným proporcím je možno obě písma velmi dobře kombinovat.
- ★ Výhradním vlastníkem licencí k oběma fontům je První střešovická písmolijna. www.pismolijna.cz

ABCDEFGHIJKLMN
OPQRSTUVWXYZ
abcdefghijklmn
opqrstuvwxyz
1234567890

Baskerville Ten OT

Čekalo by se, že půjde o „slušného člověka“ a nesporného morálního héra, ovšem morálka, mravy (z latinského slova pro zvyky – mores), stejně jako etika (z řeckého zvyk – éthos) dvou tisíciletí se s hnusem od evangelia odvracely. Ježíšova pověst „žráce a pijana“ stoluujícího s běhnami, zloději a zrádci národa, jakož i jeho očividně nepraktické učení, které si nárokuje celého člověka pro službu druhým, vždycky překáželo při sjednávání spravedlivých pořádků v soukromých věcech. Výraznost Ježíšova učení spočívá v tom, že obrácení, které ve jménu božím po člověku žádá, vykládá jako pozvání ke svobodě v pravém smyslu. Svoboda bytosti nebo osvobození z nesvobody jsou jediným cílem Ježíšova působení, jako je pohled na bližní, resp. jediný skutečný rozdíl mezi nimi patrný v tom, že jedni jsou svobodní v duchu a druzí zotročení na duši. Západ se sice záhy přihlásil ke křesťanství, ale evangelijní měřítko trvale svědčí proti poměrům, které v Evropě panují.

PÍSMO
základní písmo
– velikostní řady

Lineární bezserifové písmo John Sans je bezpatkovou odpovědí na klasickou antikvu anglického písmáře Johna Baskervilla, zachovávající stejné proporce se svým inspiračním zdrojem. Obě abecedy lze velmi dobře kombinovat.

Lineární bezserifové písmo John Sans je bezpatkovou odpovědí na klasickou antikvu anglického písmáře Johna Baskervilla, zachovávající stejné proporce se svým inspiračním zdrojem. Obě abecedy lze velmi dobře kombinovat.

Lineární bezserifové písmo John Sans je bezpatkovou odpovědí na klasickou antikvu anglického písmáře Johna Baskervilla, zachovávající stejné proporce se svým inspiračním zdrojem. Obě abecedy lze velmi dobře kombinovat.

Lineární bezserifové písmo John Sans je bezpatkovou odpovědí na klasickou antikvu anglického písmáře Johna Baskervilla, zachovávající stejné proporce se svým inspiračním zdrojem. Obě abecedy lze velmi dobře kombinovat.

Lineární bezserifové písmo John Sans je bezpatkovou odpovědí na klasickou antikvu anglického písmáře Johna Baskervilla, zachovávající stejné proporce se svým inspiračním zdrojem. Obě abecedy lze velmi dobře kombinovat.

★ John Sans Text Pro Bold
velikost 7/9 bodů
optimální šířka sloupce 60 mm

★ John Sans Text Pro Bold
velikost 9/11 bodů
optimální šířka sloupce 80 mm

★ John Sans Text Pro Bold
velikost 11/13 bodů
optimální šířka sloupce 100 mm

★ John Sans Text Pro Bold
velikost 13/15 bodů
optimální šířka sloupce 110 mm

★ John Sans Text Pro Bold
velikost 15/17 bodů
optimální šířka sloupce 130 mm

Změna smýšlení (metanoia), kterou žádal nazaretský rabi, vyžaduje přijetí radikálního rozlišení na svobodné a nesvobodné na úkor všech ostatních. Proto zcela odkládá soud nad dobrými a zlymi. Ti, kdo se hlásili ke „křesťanským hodnotám“, se k Ježíšovu životu a učení přimknuli pohříchu tak málo, že se na konci XIX. století mluvilo o viditelných znameních smrti Boha. Hrůza nad zjailověním Ježíšova učení mezi „slušnými lidmi“ vedla třeba jeho reformovaného učedníka Karla Bartha ke zvolání, že odevšud civil nejodpornější obluda Christ als bourgeois – křesťan měšťák. Už málem ohočený Ješua, jakého jej zahlédl třeba Nietzsche, se vrací po první světové válce v původní síle věrohodného služebníka utiskovaných, zotročených, opuštěných ve všech možných významech. Přítomnost jeho učení se nečekaně jeví mnohem zřetelněji ve zcela světském prostoru, kde se projevuje solidarita s chudými, vyloučenými, bezmocnými.

PÍSMO
doplňkové písmo
– velikostní řady

Lineární bezserifové písmo John Sans je bezpatkovou odpovědí na klasickou antikvu anglického písmaře Johna Baskervilla, zachovávající stejné proporce se svým inspiračním zdrojem. Obě abecedy lze velmi dobře kombinovat.

Lineární bezserifové písmo John Sans je bezpatkovou odpovědí na klasickou antikvu anglického písmaře Johna Baskervilla, zachovávající stejné proporce se svým inspiračním zdrojem. Obě abecedy lze velmi dobře kombinovat.

Lineární bezserifové písmo John Sans je bezpatkovou odpovědí na klasickou antikvu anglického písmaře Johna Baskervilla, zachovávající stejné proporce se svým inspiračním zdrojem. Obě abecedy lze velmi dobře kombinovat.

Lineární bezserifové písmo John Sans je bezpatkovou odpovědí na klasickou antikvu anglického písmaře Johna Baskervilla, zachovávající stejné proporce se svým inspiračním zdrojem. Obě abecedy lze velmi dobře kombinovat.

Lineární bezserifové písmo John Sans je bezpatkovou odpovědí na klasickou antikvu anglického písmaře Johna Baskervilla, zachovávající stejné proporce se svým inspiračním zdrojem. Obě abecedy lze velmi dobře kombinovat.

★ Baskerville Ten OT
velikost 7/9 bodů
optimální šířka sloupce 60 mm

★ Baskerville Ten OT
velikost 9/11 bodů
optimální šířka sloupce 80 mm

★ Baskerville Ten OT
velikost 11/13 bodů
optimální šířka sloupce 100 mm

★ Baskerville Ten OT
velikost 13/15 bodů
optimální šířka sloupce 110 mm

★ Baskerville Ten OT
velikost 15/17 bodů
optimální šířka sloupce 130 mm

0 mm 10 20 30 40 50 60 70 80 90 100 110 120 130



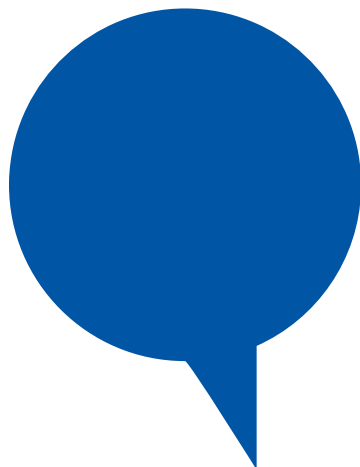
04

Barevnost

PLATÓNSKÉ DEFINICE

Duše je to, co samo sebou pohybuje,
příčina životného pohybu živých bytostí.

BAREVNOST základní barvy



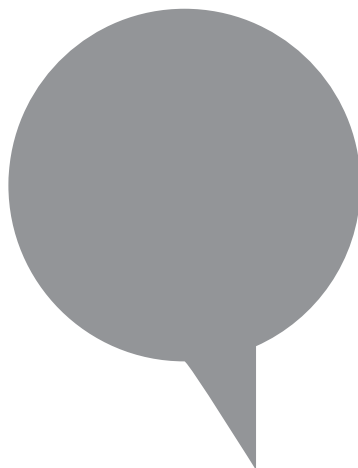
MODRÁ
Pantone® Reflex Blue
CMYK (%) 100 / 73 / 0 / 2
RGB (0-255) 40 / 76 / 150
HTML 0033CC
RAL 5002
ORACAL 641-049



SVĚTLEMODRÁ
Pantone® Reflex Blue 50 %
CMYK (%) 50 / 37 / 0 / 1
RGB (0-255) 143 / 153 / 202
HTML 9933CC
RAL 5023
ORACAL 641-043



ČERNÁ
Pantone® Process Black
CMYK (%) 0 / 0 / 0 / 100
RGB (0-255) 34 / 34 / 33
HTML 000000
RAL 9005
ORACAL 641-070



ŠEDÁ
Pantone® Process Black 50 %
CMYK (%) 0 / 0 / 0 / 50
RGB (0-255) 155 / 155 / 155
HTML 999999
RAL 1035
ORACAL 641-074

- ★ Základní barvou pozitivní verze logotypu je Pantone Reflex Blue, odvozená od oficiální barevnosti symbolů Evropské unie.
- ★ Zástupná, negativní verze loga je tvořena z 50 % kodifikované barvy (Pantone Reflex Blue) a používá se tam, kde není z objektivních příčin možno užít pozitivní verzi.
- ★ Základní barvou černobílého provedení logotypu je Pantone Process Black.
- ★ Zástupná, negativní verze loga je tvořena z 50 % kodifikované barvy (Pantone Process Black) a používá se tam, kde není z objektivních příčin možno užít pozitivní verzi.
- ★ Převodní tabulka uvádí kodifikace barev pro různé způsoby použití: přímé barvy Pantone®, sůtkové barvy CMYK, RGB pro zobrazení na monitorech a projektorech, HTML barvy pro použití v internetových aplikacích, RAL pro nátěrové barvy a ORACAL pro samolepící fólie.
- ★ Doporučenou podkladovou barvou při výrobě tiskovin je stříbrná Pantone 877 C.



MANUÁL JEDNOTNÉHO VIZUÁLNÍHO STYLU VLÁDNÍHO INFORMOVÁNÍ O EVROPSKÝCH ZÁLEŽITOSTECH

© Úřad vlády České republiky,
odbor informování o evropských záležitostech, 2009
nábřeží Edvarda Beneše 4, 118 01 Praha 1
www.euroskop.cz/manual
e-mail: manual@euroskop.cz

Koncepce © 3.dílna, 2009
Design Luděk Kubík a Karel Haloun © 3.dílna, 2009
Grafická spolupráce Jan Čumlivski /3.dílna/,
Jan Konopásek a Jiří Císler
Tisková produkce Ivan Prokop

Průvodní text o dějinách evropského myšlení,
výběr a překlad Platonských definicí David Bartoň
Odborný text 3.dílna
Redakce a jazyková úprava Jan Čumlivski
Odpovědný redaktor Jitka Zamrazilová
Redakce Adam Drda
Jazyková korektura Gabriel Pleska