

RESTAURÁTORSKÁ ZPRÁVA



Průzkum omítkových a nátěrových vrstev fasády budovy Strakovy akademie v Praze čp. 128/III 1, Malá Strana, nábř. E. Beneše 6

prosinec 2007

Objednatel restaurátorských prací:

Akant art v.o.s.
Celníční 238
Praha 9

Památkový dozor:

odbor magistrátu hl. m Prahy

Orgán památkové péče:

NPÚ ú.o.p. v hl.m.Praze,
Na Perštýně 12

Předmět průzkumu:

Průzkum omítkových a nátěrových vrstev fasády budovy Strakovy akademie v Praze čp. 128/III 1, Malá Strana, nábř. E. Beneše 6

Rejstříkové číslo památky:

39105/1-600

památka od 3.5. 1958

Restaurátoři:

Tomáš Skořepa	Jiří Mašek sudní znalec	
Tomanova 4	Skalnická 4	
Praha 6 telefon 724082516 fax 220518710 e-mail:tomas.skorepa@volny.cz	Praha 8 telefon 602 310 833 fax 233540329 e-mail:jiri.masek@iol.cz	

Laboratorní zpráva:

Dorothea Pechová
Čs. armády 18
Praha 6

Objekt:

čp. 128/III 1, Malá Strana, nábř. E. Beneše 6, Kosárkovo nábř. 3, U plovárny

Novobarokní budova Strakovy akademie navržena Václavem Roštlapilem a postavená v 1.1892-97.

Budovu, zamýšlenou ve smyslu nadání hraběte Jana Petra Straky z Nedabylic a Libčan z r. 1710 jako perfektně vybavený internát pro nezámožné aristokratické studenty českého původu, postavil stav. Quido Bělský podle projektu V. Roštlapila (plány datovány 18. 6. 1892), některé technické úkoly řešil Otakar Ott. Stavební povolení bylo vydáno 31. 6. 1892, na jaře r. 1897 byla budova předána svému poslání, ve shodě s ním byla vybavena řadou funkčně rozlišených místností: kromě ubikací a studoven i aulou a kaplí, ale také hudebním a tanečním sálem, šermírnou, tělocvičnou, krytým bazénem a dalšími prostory včetně karceru. Od doby po 1. světové válce až do současnosti však budova slouží úředním, převážně vládním účelům; pro ně byla také mnohokrát adaptována, přičemž nedostupnost dokumentace znemožňuje bližší časové určení jednotlivých zásahů, z nichž nejpodstatnější bylo výškové předělení kaple, položené pod kupolí v centru celého půdorysu a procházející pův. oběma patry; výrazně se projevilo také zřízení nového schodiště v leném traktu hl. křídla a nové vyzdění přiléhající vnější stěny skleněnými cihlami.

Volně stojící budova, jejíž páteří je východozáp. hl. křídlo, z něhož vybíhají k severu i jihu další křídla; po sev. straně přiléhají paralelní budovy, vytvářející před záp. částí komplexu uzavřený dvůr. Ke složitě rozložené hl. budově se na záp. straně připojuje přístavek pův. nemocnice, na východě přízemní pavilon tělocvičny. Reprezentativní partií exteriéru je dvoupatrový jedenáctiosý střední úsek sev. fronty s čestným dvorem. Ve středu průčelního risalitu je vstupní edikulový portál, rámovaný třičtvrtěsloupy s quasi iónskými hlavicemi, které vynášejí balkon s balustrovým zábradlím a dekorativními vázami. Vstup na balkon a přilehlá dvě okna jsou půlkruhově klenuté, v suprafenestrách se objevují chlapecké hlavy. Ostatní okna jsou pravoúhlá se svazkovými klenáky. Nad korunní římsou je uprostřed balustrová, nad krajními osami plná atika, z níž nad střední osou vystupuje vikýř, zdobený strakovským znakem kohouta. Krajiní úseky atiky nesou vázy s planoucím ohněm, jaké se opakují i na jiných místech budovy. Boční stěny středního i všechny plochy ostatních křídel člení nad přízemní pásovou rustikou liseny. Okna jsou vesměs pravoúhlá, se štukovou dekorací. Ze sedlové střechy vystupují vždy v odstupu několika os oplechované vikýře s oválným oknem. Čela bočních křídel rytmizují vysoké pilastry s korintskými hlavicemi, ostatní fasády opakují řešení z čestného dvora. Na vých. straně ležící budova tělocvičny je pouze přízemní, s valbovou mansardovou střechou. Její pásové rustikované stěny člení lisenové rámce a pilastry, zakončené kartuší se lví hlavou a zavěšenými zkříženými činkami.

Zahradní průčelí je dvoupatrové, se středním trojosým risalitem. Jeho pásově rustikované přízemí prolamují edi kulová okna, obě patra spojují svazkové pilastry s korintskými hlavicemi. Francouzská okna za balustrovými parapety ukončují půlkruhové záklenky. Čtvercová okna horního polopatra stíní trojúhelné frontony. Nad korunní římsou se zvedá vysoká, balustrádou završená atika, jejíž střední pole vybíhá do štítu s českým znakem pod svatováclavskou korunou. Na nárožních pilířích atiky jsou alegorické sochy Víry a Vlastenectví od Josefa Maudera. Křídla přiléhající ke střednímu risalitu jsou provázána pilastry s hlavicemi na způsob iónských. Také zde se v sup-rafenestrách objevuje plastika chlapecké hlavy. Další navazující úseky křídel mají již opět jednodušší členění. Křídla jsou zakončena pavilonem na obdélníkovém půdorysu, završeným kupolí. Areál uzavírá vysoká ohradní mříž s rustikovanými pilíři. Vose zahradního plotu je trojdílná brána s dekorativními mřížovými vraty a kartuší, na níž se objevuje strakovský znak.

Vstupní portál ve středu sev. průčelí vede do dvouetážového vestibulu, pokračujícího trojitou arkádou do přízemní chodby hl. křídla; v patře se do prostoru vestibulu otevírá oblouky arkád s balustrádou jak čelní stěna, tak přilehlé osy bočních stěn. Vestibul kryje dekorativně rámovaná zrcadlová klenba, stěny člení pilastry z umělého mramoru, zakončené quasi iónskými hlavicemi s dívčí maskou uprostřed, mezi nimi jsou na úrovni 1. p. výplně s rostlinným ornamentálním reliéfem a věncem na střední desce. Blíže vchodu je novodobá pamětní deska s nadačním textem závěti Jana Petra Straky. Vpravo od vestibulu stoupá hl. protisměrně lomené schodiště s představeným sloupem z černého mramoru u paty a zábradlím, kovaným do barokních ornamentů; obdobná zábradlí v prostším provedení lemují i ostatní schodiště. Vose vestibulu leží pův. aula, jakási sala terrena s přímým východem do zahrady. Pod kasetovým stropem člení její stěny pilastry z umělého mramoru. Pod pozdějšími nánosy se zachovala pův. mozaiková dlažba, lemovaná pásem s lipovými ratolestmi. Řada na pův. plánech zakreslených detailů však chybí. Nad aulou situovaná někdejší kaple (dnes zasedací síň vlády s charakteristickým seskupením proti sobě orientovaných stolů na čočkovém půdorysu) byla rovněž zbavena řady význačných prvků (především oltáře na vých. stěně), vložený kasetový strop zakryl nejenom zrcadlovou klenbu s lunetami a okna polopatra pod trojúhelnými frontony, ale i někdejší kruchtu na záp. straně prostoru. Stěny člení pilastry z umělého mramoru s fantazijními rostlinnými hlavicemi (přehnuté listy na způsob palmet). Uvnitř hl. kupole je pozoruhodná ocelová konstrukce.

Umělecké památky prahy Academia 1999

Restaurátorský průzkum fasády.

Průzkum fasády byl zadán v souvislosti s plánovanými opravami pláště budov Strakovy akademie. Záměrem průzkumu omítkových a nátěrových vrstev bylo zjištění původní barevnosti omítkových ploch a štukové výzdoby. Dále i odstínů později použitých nátěrů.

Na rozsáhlém členitém objektu sestávajícího z mnoha budov bylo vytipováno osm oblastí a provedeno cca 35 stratigrafických a dalších pomocných sond. Bylo rovněž odebráno šest vzorků k mikroskopické analýze.



Na nejstarších fotografiích působí fasáda poměrně světlým dojmem. Tmavší jsou kamenné pískovcové součásti fasády.

Zjištění restaurátorského průzkumu:

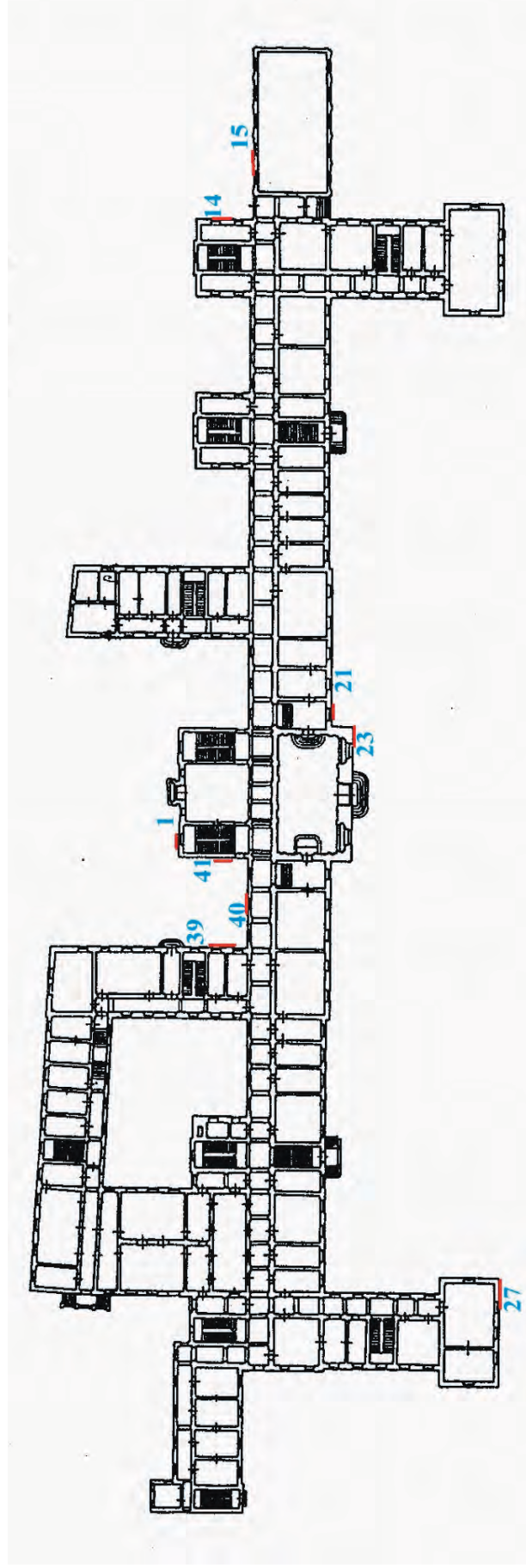
Sondovaná místa byla vybrána v oblastech fasád, kterých se nedotkly výrazně pozdější stavební úpravy. Na všech sondovaných místech byla zjištěna obdobná stratigrafická situace. Lokálně se liší složení štukové vrstvy jak v hustotě tak v odstínu. Okrový odstín je závislý na obsahu železitých složek použitého písku a jisté rozdíly jsou u takto rozsáhlé stavby přirozené. Jiný materiál je použit v ploše fasády, kde převažuje čistě křemenné plnivo a jiný v plastické výzdobě. Zde je štuk hustší s přísadami dalších minerálních a hydraulických plniv.

Na příčných nábrusech všech odebraných vzorků je na této štukové vrstvě zachycena poměrně výrazná vrstva nečistot. Štuková vrstva byla tedy poměrně dlouhou dobu bez nátěru. Je velmi pravděpodobné, že okrová štuková vrstva byla finální pohledovou úpravou fasády. Výraznější vrstva na štukových prvcích může znamenat rovněž patinaci těchto prvků do odstínu pískovcových součástí fasády, ovšem to je pouze dohad.

Na vzorku 3 je na této vrstvě v ploše štuková oprava, jinak následují vápenné nátěry v šedých a okrových odstínech v čtyřech až pěti vrstvách včetně novodobého poměrně světlého nátěru. Novodobý nátěr vykazuje v UV záření tmavou fluoresvenci což svědčí o použití titanové běloby patrně v akrylovém pojidle.



Typická skladebnost na vzorku 6: štuk s vrstvičkou nečistot, tenké okrové a šedé nátěry, silný novodobý světlý nátěr - (celá laboratorní zpráva v příloze)



oblasti provedeného průřezu - lokalise a číslo fasády

Závěr:

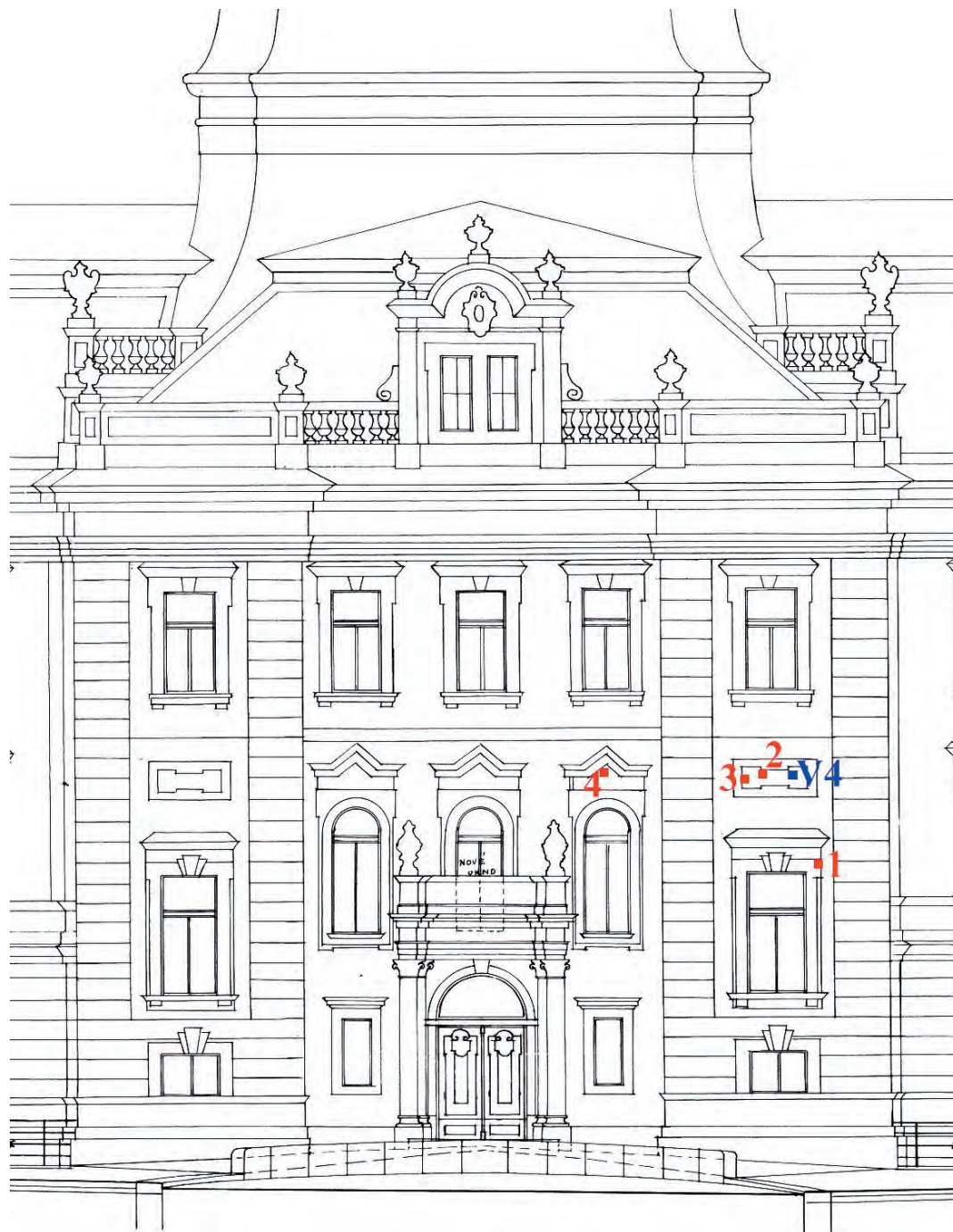
Po srovnání nálezů sondážního průzkumu a výsledků laboratorní zprávy lze konstatovat, že barevnost fasád Strakovy akademie po jejím zbudování v roce 1897 byla v odstínu rezně okrovém. Z velkou pravděpodobností se jednalo o barvu rezného šuku probarveného pískem z větším podílem oxidu železitého. Tuto domněnku dokládá především vrstva usazené nečistoty přímo na štukové vrstvě doložená na většině odebraných vzorků. Tato barevnost navazovala na poněkud tmavší okrový odstín kamenných pískovcových součástí fasád.

Pozdější vápenné nátěry byly rovněž v tomto rezném okrovém odstínu. Vyskytují se zde rovněž dva nátěry v teple šedém odstínu. Dá se předpokládat že v období šedých fasád byly pískovce rovněž zašedlé nečistotou a světlejší šedý nátěr řešil nově jejich barevný vztah.

Mimo opravy narušených míst omítek je rovněž vhodné restaurovat štukovou výzdobu, která je lokálně narušená a jejíž modelace je zaslepena vrstvami mladších nátěrů.

Nátěry pro plánovanou rekonstrukci by měly kromě vhodných technologických vlastností splňovat i estetický nárok – barevností a světelným lomem se blížit výrazu rezného okrového šuku. Tuto barevnost je nutno komponovat jako poněkud světlejší k současnému stavu kamenných artefaktů.

Fotodokumentace sondážního průzkumu fasád



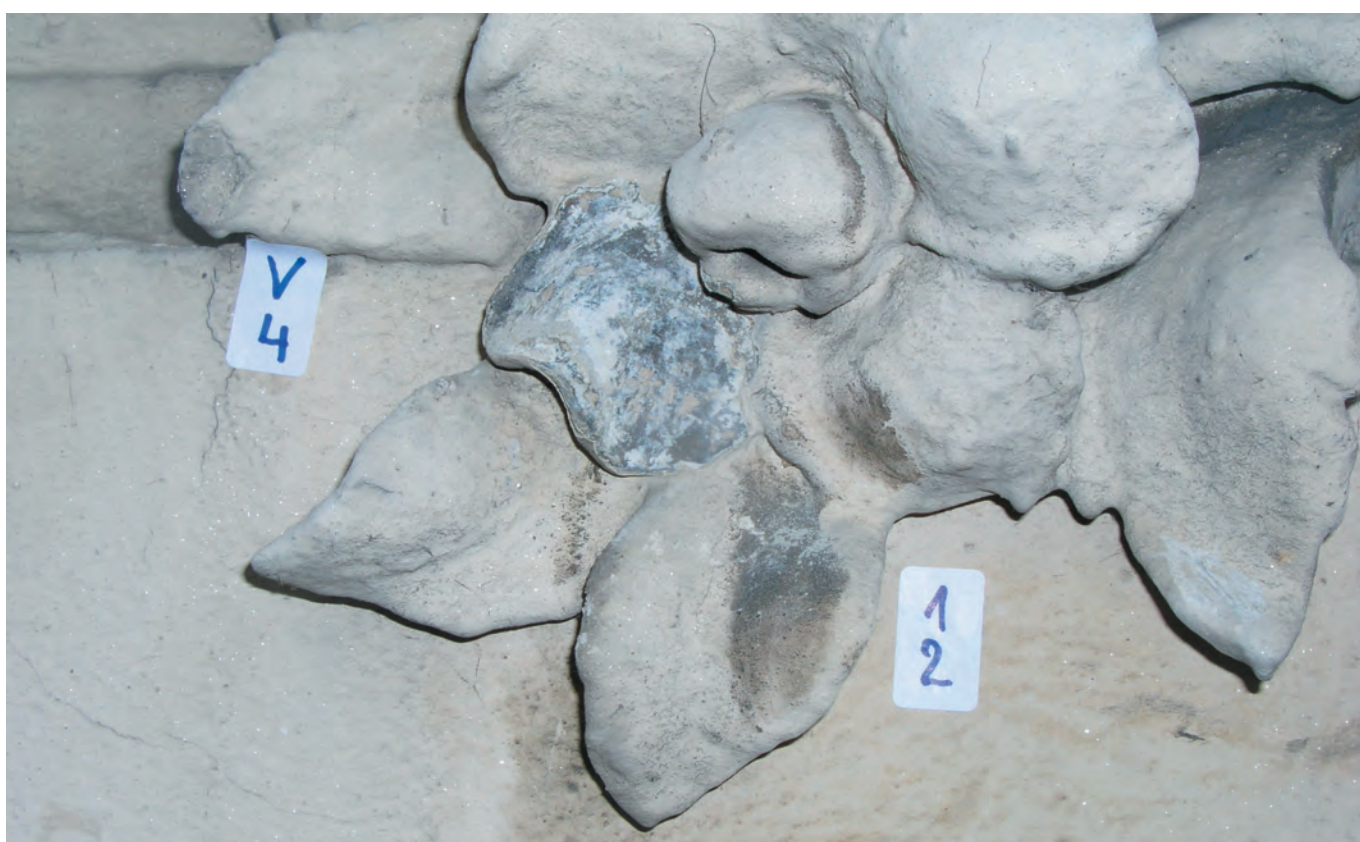
fasáda 1

fasáda uličního průčelí s hlavním vstupem

provedeny 4 sondy a odebrán vzorek č.4



sonda 1 -na okenní šambráně



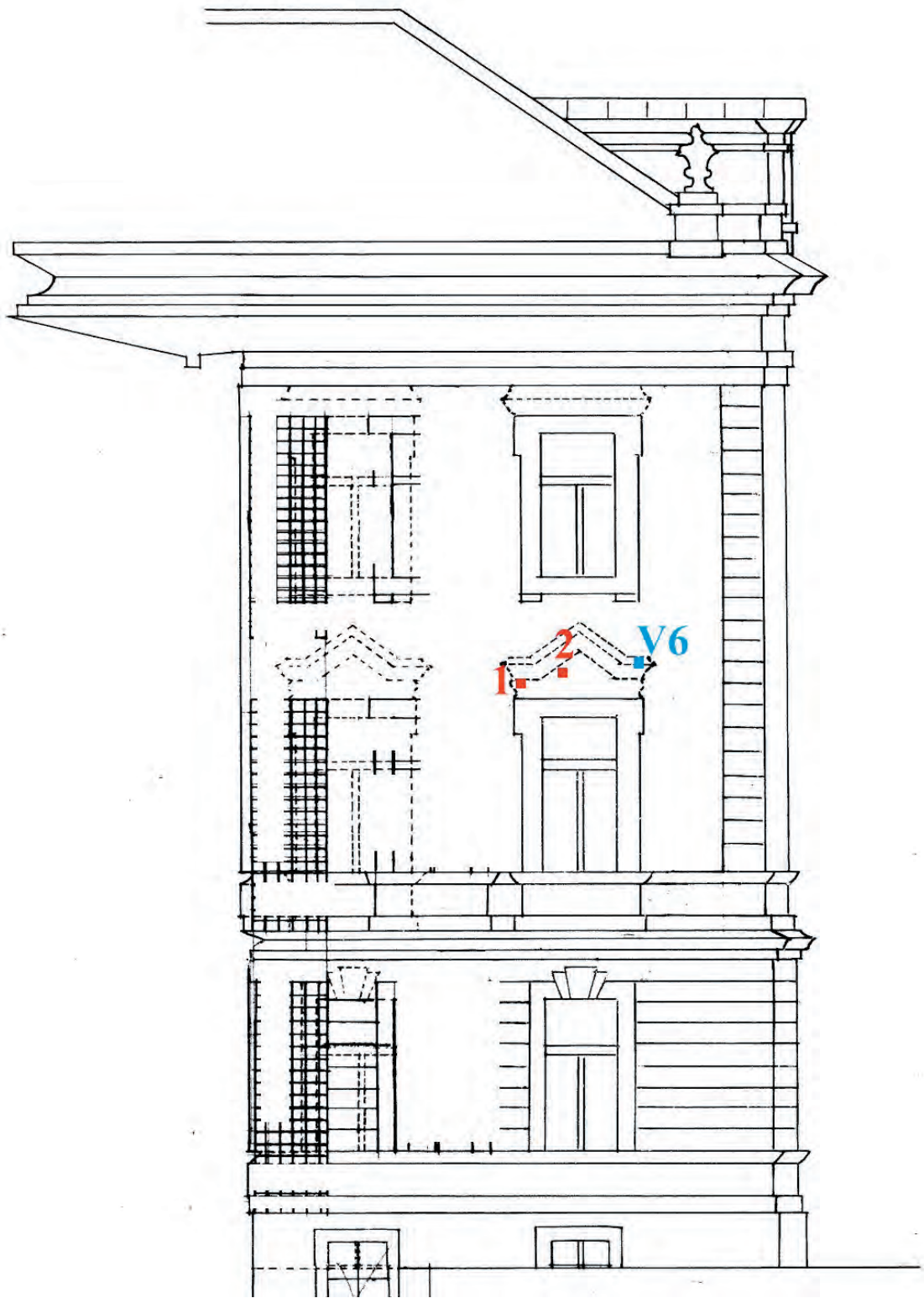
sonda 2 na štukové výzdobě a místo odebrání vzorku 4



sonda 3



sonda 4 - pod šedým nátěrem okrový odstín



fasáda 14

provedeny 2 sondy a odebrán vzorek č.6



lokalisace sond na fasádě 14



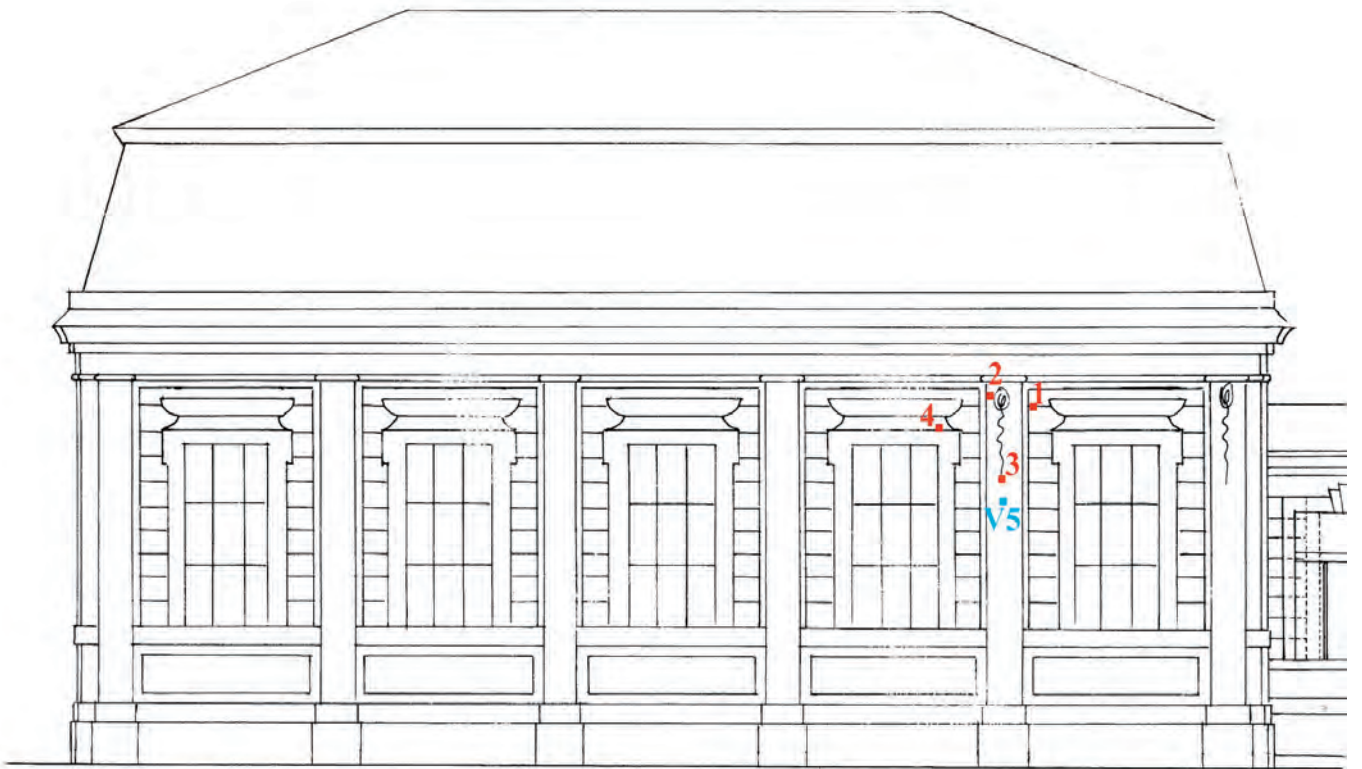
sonda 1



sonda2



místo odebrání vzorku 6



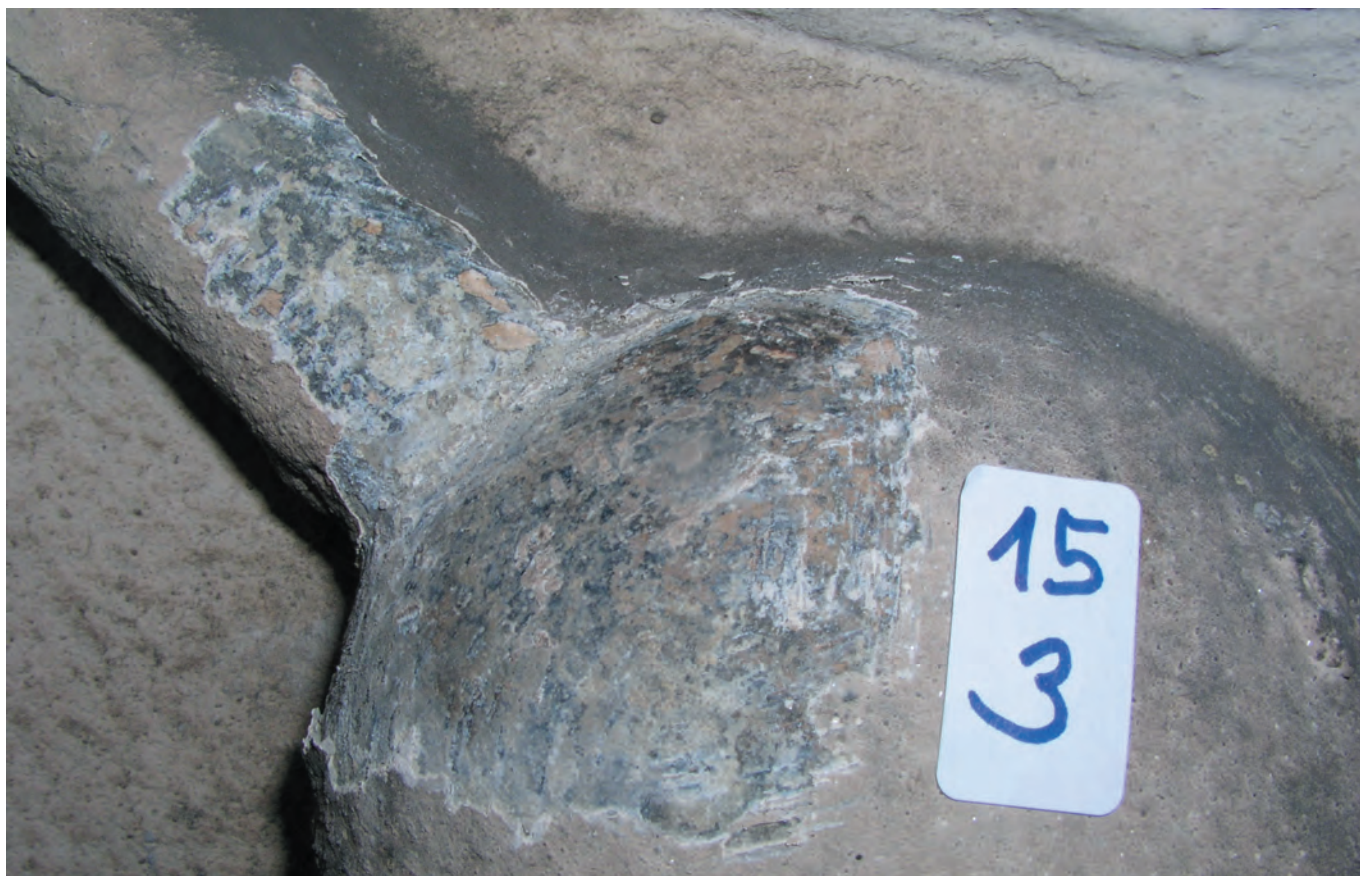
fasáda 5
fasáda tělocvičny
provedeny 4 sondy a odebrán vzorek č.5



sonda 1



sonda 2 voluta



sonda 3



místo odebrání vzorku 5



fasáda 21
provedeny 4 sondy

fasáda 23
provedena jedna sonda



lokalizace sond na fasádě 21



sonda 1



sonda 2



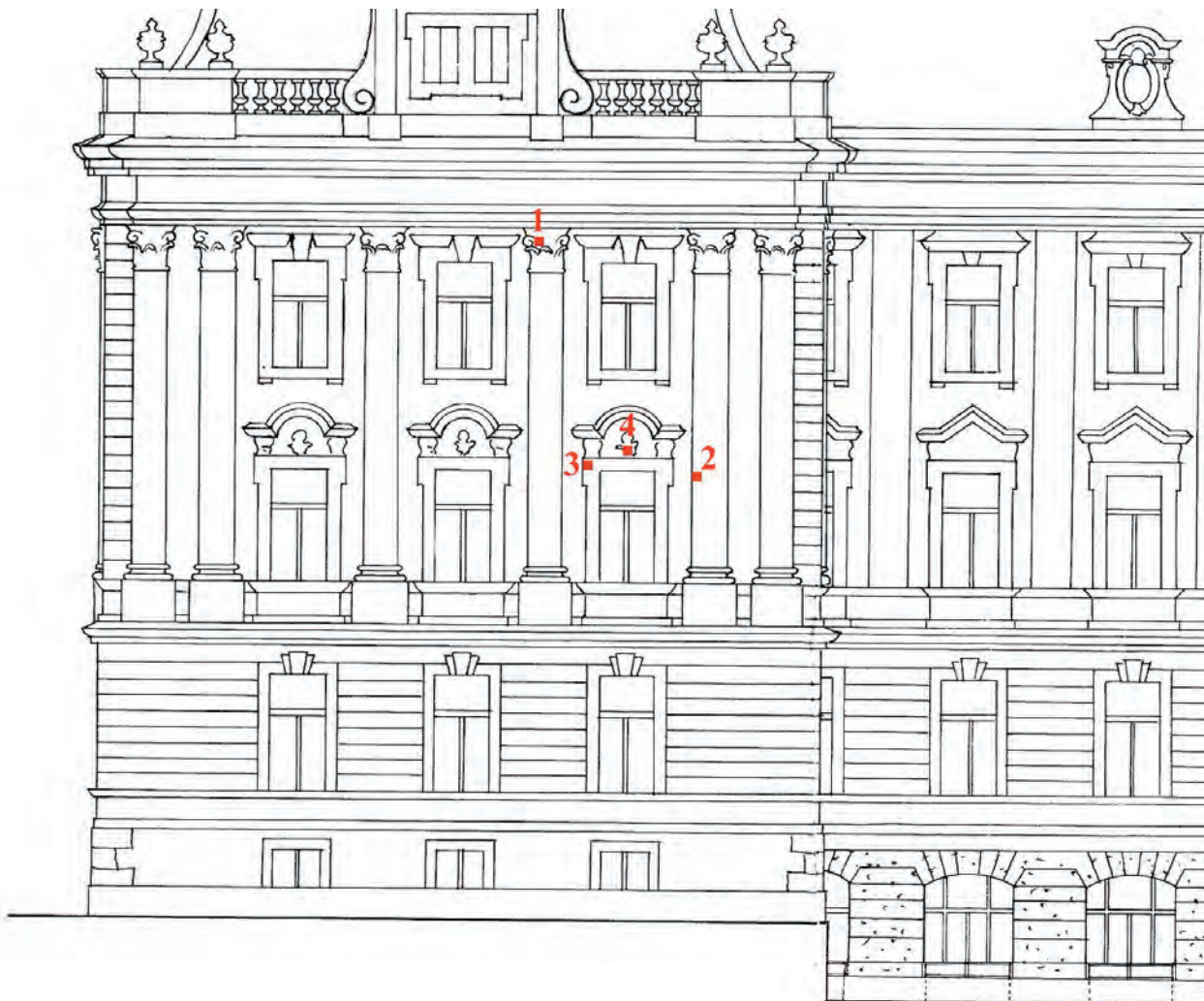
sonda 3



sonda 4 v ploše a na pilastru fasády 21



sonda 1 - stav omítkových vrstev na fasádě 23



fasáda 27
4 sondy



sonda 1



sonda 2



sonda 3



sonda 4



fasáda 39

provedeno 8 sond a odebrány vzoreky č.1 a 2



sonda 1 - prefabrikované součásti štukové výzdoby s kovovým armováním.
Pod vrstvou nátěrů značně zaslepené modelace



sonda2



sonda 3 - starší rezný okrový vápenný nátěr



sonda 4 - oblast novějších oprav



sonda 5 - zbytky nátěrů pod hlavní římsou



sonda 6



sonda 7



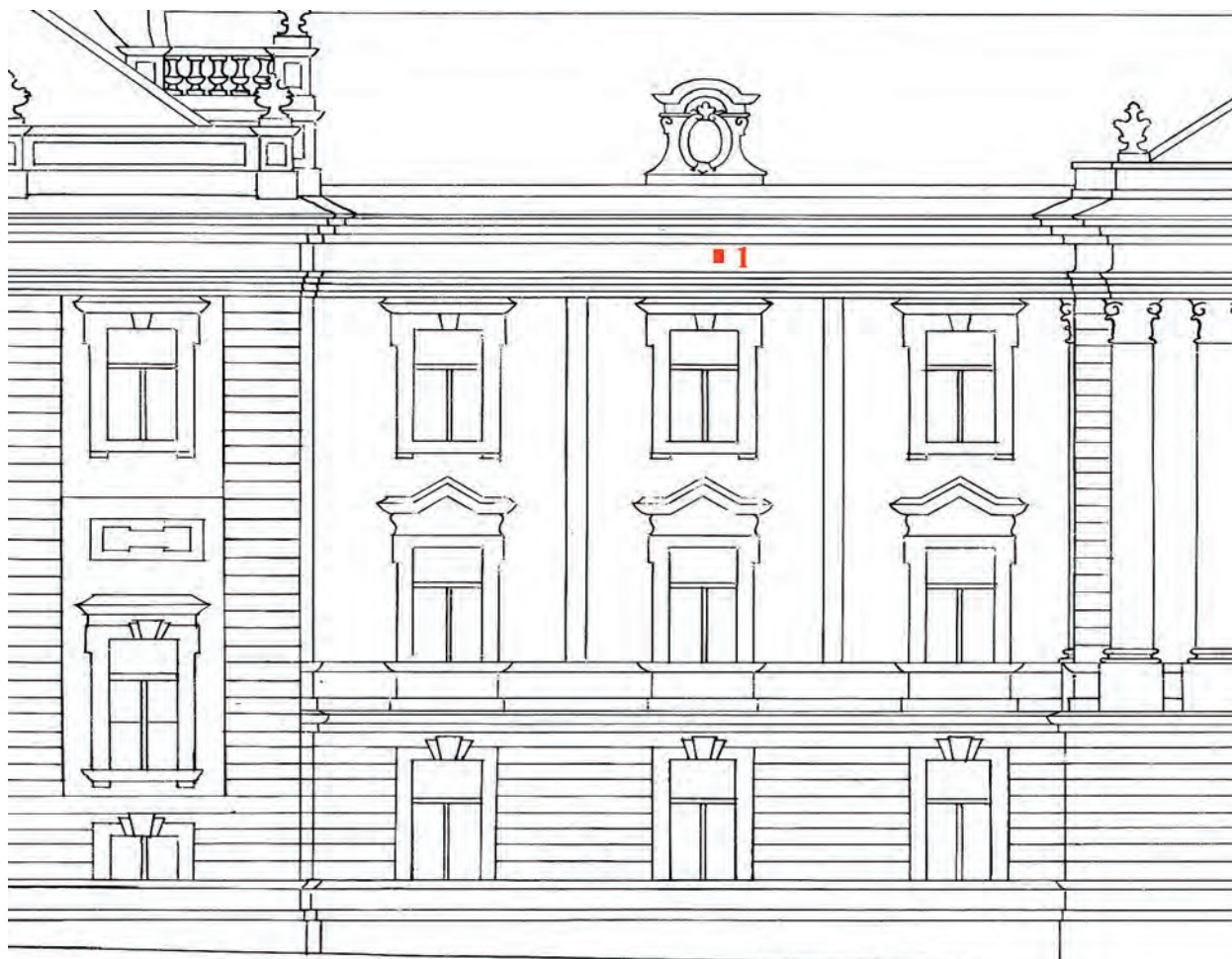
sonda 8 - šedý a starší okrový nátěr



místo odběru vzorku 1



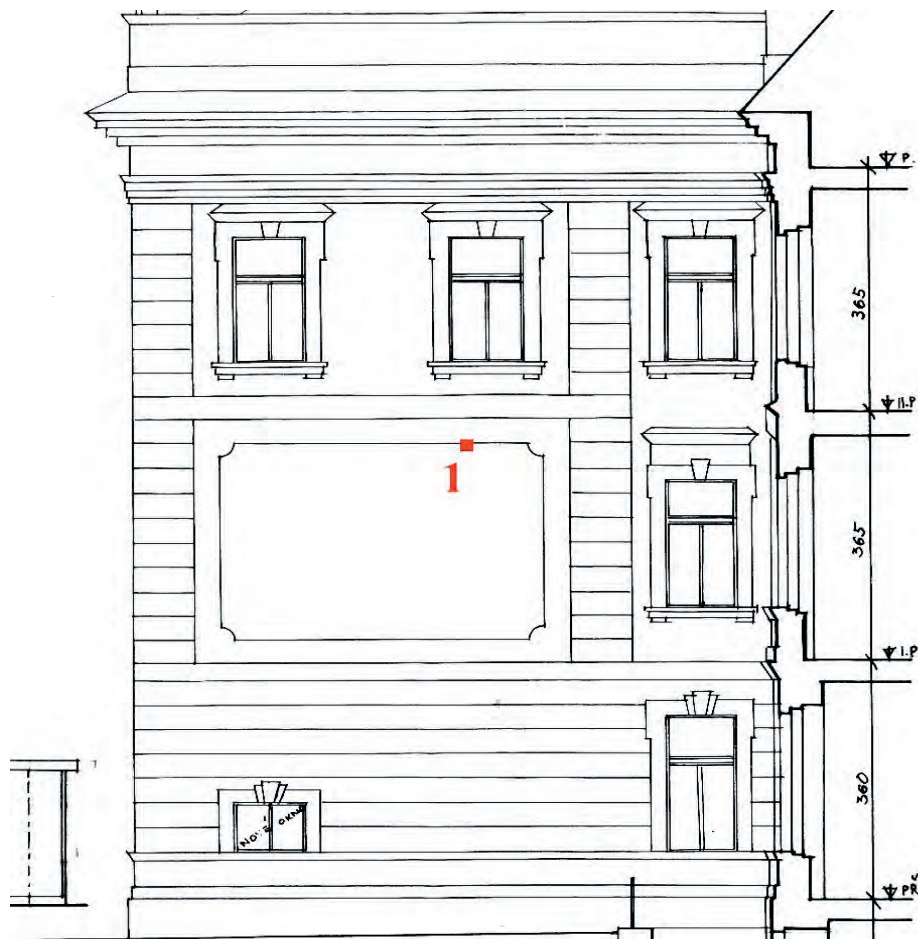
místo odběru vzorku 2



fasáda 40
1 sonda



sonda 1



fasáda 41
1 sonda



sonda 1