

**Souhrnné vysvětlení zadávací dokumentace č. 1 a č. 2
nadlimitní veřejné zakázky**

„Elektronický systém spisové služby pro Úřad vlády České republiky“

Zadavatel obdržel prostřednictvím profilu zadavatele dne 02.02.2023 žádosti o vysvětlení zadávací dokumentace č. 1 a č. 2, které tímto dle § 98 odst. 3 zákona č. 134/2016 Sb., o zadávání veřejných zakázek, ve znění pozdějších předpisů (dále jen „ZZVZ“), poskytuje.

Dotaz č. 1

Součástí zadávací dokumentace v návaznosti na „Příloha C_Smlouva o dílo“ je „Příloha č. 6 smlouvy o dílo_Kybernetická bezpečnost“, dále je pro „Příloha L_ Vzor smlouvy o_udrže_a_podpore“ vedena „Příloha č. 5 Servisní smlouvy_Kybernetická bezpečnost“. Přílohy ke smlouvám pojednávající o Kybernetické bezpečnosti jsou shodné. Dále se v „Příloha č. 1 smlouvy o dílo_Specifikace plnění“ zadávací dokumentace uvádí následující: „Řešení je poptáváno jako čistě aplikační, technickou infrastrukturu do úrovně virtualizace serverů na platformě VMware a operačních systémů Microsoft Windows Server zajistí objednatel ve své režii. Jiné než předchozí uvedené licencované softwarové produkty musí zhotovitel zahrnout do cenové kalkulace nabízeného řešení, pokud jsou pro dodání nabízeného řešení eSSL potřebné.“

Chápeme správně, že na základě uvedeného textu z „Příloha č. 1 smlouvy o dílo_Specifikace plnění“ bude dodávané řešení eSSL provozováno jako on-premise na infrastruktuře Zadavatele, a nikoliv jako SaaS?

V případě, že význam chápeme správně, máme za to, že v obou přílohách týkajících se Kybernetické bezpečnosti by měl být správně uveden „Provozovatel“ a nikoliv „Zhotovitel“. V celkovém kontextu by dle našeho názoru a výkladu zákona č. 181/2014 Sb. Zákon o kybernetické bezpečnosti (dále „ZoKB“) a s tím související vyhlášky v platném znění č. 82/2018 Sb. Vyhlášky o kybernetické bezpečnosti (dále „Vyhláška“) měl být Zhotovitel vnímán jako „Významný dodavatel“ dle § 2 písm. n) Vyhlášky, a nikoliv jako „Provozovatel“ dle § 2 písm. g). Pokud by Zadavatel („Správce“ dle terminologie ZoKB a Vyhlášky) chtěl Zhotovitele stavět do pozice „Provozovatele“, bylo by nutné, aby v souladu s § 4 odst. 2 ZoKB jako „Správce“ explicitně stanovil povinnosti, které by chtěl po Zhotoviteli v roli „Provozovatele“ plnit. Toto s dovolením uvádíme s odkazem na to, že celou řadu požadavků kladených v tuto chvíli přílohami o Kybernetické bezpečnosti nebude schopen „Významný dodavatel“ ze své podstaty a tím souvisejících možností schopen plnit. Můžeme prosím požádat o stanovisko Zadavatele k tomuto dotazu a případně narovnání zadávací dokumentace?

Odpověď zadavatele:

K tomuto dotazu dodavatele zadavatel uvádí, že dodavatel chápe zcela správně, že dodávané řešení eSSL bude provozováno jako on-premise na infrastruktuře zadavatele.

Zadavatel dále uvádí, že provozovatelem a správcem je skutečně Úřad vlády ČR, tedy zadavatel (resp. objednatel) a dodavatel (resp. zhotovitel nebo poskytovatel) je významným dodavatelem dle § 2 písm. n) vyhlášky č. 82/2018 Sb., vyhlášky o kybernetické bezpečnosti, ve znění pozdějších předpisů. Zadavatel tedy nestaví zhotovitele do pozice provozovatele.

V obou přílohách týkajících se kybernetické bezpečnosti, došlo ze strany zadavatele omylem k záměně pojmů. Uvedené však bude napraveno před podpisem smlouvy, a to tak, že Úřad vlády ČR bude provozovatel a správce a dodavatel bude v pozici významného dodavatele.

Dotaz č. 2

V zadávací dokumentaci v „Příloha č. 1 smlouvy o dílo_Specifikace plnění“ se na straně 28 uvádí následující: „Výměna metadat a komponent mezi Dashboardem a jednotlivými ISSD (včetně eSSL samotného) podle bodu b) výše bude realizována na základě rozhraní dle NSESSS, rozšířeného tak aby bylo možné spolu s metadaty a entitami předávat rovněž požadavky na provedení požadovaných akcí, resp. jejich výsledků.“

Dodavatel se na základě své zkušenosti domnívá, že požadovaná integrace pouze přes rozhraní NSESSS nepokryje všechny potřebné situace pro napojení ostatních ISSD na eSSL. Připouští proto Zadavatel takové řešení, kdy má dodávaná eSSL vybudované standardizované a popsané rozhraní, které zajistí integraci ISSD i nad rámec NSESSS?

Odpověď zadavatele:

K tomuto dotazu dodavatele zadavatel uvádí, že předpokládá dodání, případně vytvoření dalších metod rozhraní nad rámec standardního rozhraní dle NSESSS. V rámci smlouvy o podpoře má být zajištěna podpora provozu, údržba a rozvoj.

Dotaz č. 3

V zadávací dokumentaci v „Příloha č. 1 smlouvy o dílo_Specifikace plnění“ je uvedeno ZP 023: „eSSL umožní vytváření spisu sběrným archem nebo spojováním dokumentů. Správcovská role musí mít možnost nastavit, zda bude v konkrétní věcné skupině spis vytvářen sběrným archem nebo spojováním dokumentů.“

Dodavatel cituje § 12 Tvorba spisu vyhlášky č. 259/2012 Sb. Vyhláška o podrobnostech výkonu spisové služby, a to konkrétně odstavec 2 a 3:

„(2) Pokud veřejnoprávní původce vytváří spis spojováním dokumentů, nový dokument zaeviduje v evidenční pomůcce a přidělí mu číslo jednacích nebo evidenční číslo ze samostatné evidence dokumentů. Veřejnoprávní původce poznamená v evidenční pomůcce u předcházejícího i nového dokumentu vzájemné odkazy. Součástí spisu je soupis vložených dokumentů s jejich čísly jednacími nebo evidenčními čísly ze samostatné evidence dokumentů.“

(3) Pokud veřejnoprávní původce vytváří spis pomocí sběrného archu, zaeviduje iniciační dokument v základní evidenční pomůcce nebo samostatné evidenci dokumentů spolu s uvedením informace o vzniku spisu a současně zaeviduje iniciační dokument ve sběrném archu jako první dokument v pořadí. Následující dokumenty spisu eviduje veřejnoprávní původce pouze ve sběrném archu. Veřejnoprávní původce vede ve sběrném archu údaje stanovené v § 10 odst. 1, 2 nebo 3, a to podle druhu evidenční pomůcky, ve které je dokument evidován. Sběrný arch je součástí spisu.“ Dodavatel na základě citace uvedené vyhlášky a jeho ustáleného výkladu, a také ve spojení s běžnou praxí uvádí, že vytváření spisů různými způsoby tzn. metodikou sběrného archu a spojováním dokumentů (tzv. priorace) veřejnoprávního původce není v jednom okamžiku přípustné a eSSL by takové chování neměla umožnit.

Může prosím zadavatel upřesnit, z jakého důvodu se potřebuje uchýlit k této skutečnosti, kterou vnímáme jako rozpor se zmíněnou vyhláškou?

Odpověď zadavatele:

K tomuto dotazu dodavatele zadavatel uvádí, že je přesvědčen, že z ustanovení § 12 odst. 1 vyhlášky č. 259/2012 Sb., vyhláška o podrobnostech výkonu spisové služby, ve znění pozdějších předpisů, jednoznačně vyplývá, že „spis je vytvářen sběrným archem nebo spojováním dokumentů“, tzn., vyhláška připouští obě varianty současně.

S ohledem na tuto skutečnost, zadavatel trvá na obou možnostech najednou, tj. „Správcovská role musí mít možnost nastavit, zda bude v konkrétní věcné skupině spis vytvářen sběrným archem nebo spojováním dokumentů.“

Dotaz č. 4

V „Příloha C_smlouva o dílo“, konkrétně v čl. 4.2 Smlouvy je tabulka s rozpadem jednotlivých cen za plnění části Díla. Tyto ceny považujeme za obchodní tajemství tak, jak je tomu v podobných veřejných zakázkách zvykem, protože naplňují znaky obchodního tajemství dle § 504 zákona č. 89/2012 Sb., občanský zákoník. Uveřejněná bývá pouze celková cena za plnění vyplývající ze smlouvy o dílo. V čl. 21.10 smlouvy o dílo je však uvedeno, že „Zhotovitel bere na vědomí, že tato smlouva, včetně jejích případných dodatků, bude v celém jejím znění objednatelem uveřejněna v Registru smluv.“

Podobná situace je i u „Příloha č. 2 Servisní smlouvy_Kalkulace ceny“, kde je uvedený rozpad cen.

Jakým způsobem může Zhotovitel označit jednotlivé ceny uvedené v tabulce v čl. 4.2 Smlouvy a v příloze č. 2 servisní smlouvy jako obchodní tajemství tak, aby tyto jednotlivé ceny nepodléhaly zveřejnění v registru smluv?

Odpověď zadavatele:

K tomuto dotazu dodavatele zadavatel uvádí, že v čl. 3.1 zadávací dokumentace je výslovně uvedeno, že dodavatel (účastník zadávacího řízení) může některé části své nabídky označit jako důvěrné ve smyslu § 218 ZZVZ či označit konkrétní informace za obchodní tajemství ve smyslu § 504 zákona č. 89/2012 Sb., občanský zákoník, ve znění pozdějších předpisů.

Obchodním tajemstvím není cokoli, co si za obchodní tajemství účastník zadávacího řízení označí, aniž jsou kumulativně naplněny všechny znaky obchodního tajemství dle občanského zákoníku. Dle občanského zákoníku se musí jednat o konkurenčně významné, určitelné, ocenitelné a v příslušných obchodních kruzích běžně nedostupné skutečnosti, které souvisejí se závodem a jejichž vlastník zajišťuje ve svém zájmu odpovídajícím způsobem jejich utajení. Účastník zadávacího řízení nemůže např. označit celou svoji nabídku za obchodní tajemství, ale může tak učinit u částí své nabídky, které kumulativně splňují výše uvedené podmínky. Důvěrné údaje či sdělení jsou pak upraveny ustanovením § 1730 občanského zákoníku, přičemž se zpravidla bude jednat o informace technické či obchodní povahy, které mohou zároveň obsahovat obchodní tajemství. Za důvěrné mohou být považovány i další informace či doklady, které jsou např. součástí know-how účastníka, ale nenaplňují všechny znaky obchodního tajemství.

V případě označení důvěrných údajů a sdělení, resp. obchodního tajemství, je zadavatel oprávněn použít všechny takové informace v průběhu zadávacího řízení pouze a výlučně v rozsahu nezbytném pro zajištění řádného průběhu zadávacího řízení dle požadavků ZZVZ.

Zadavatel nicméně předem a srozumitelně upozorňuje účastníka tohoto zadávacího řízení, že zákonné ustanovení § 218 ZZVZ má sloužit zejména k tomu, aby bylo zabráněno získávání informací o konkurenci ze stran dalších účastníků zadávacího řízení. Zadavatel konstatuje, že zadávací řízení je zvláštní formou kontraktačního procesu, která je specifická právě tím, že nejde v žádném případě o uzavřené, latentní a důvěrné obchodní jednání, ale naopak o zcela transparentní proces, u kterého sám ZZVZ předpokládá vysokou míru zveřejňování.

Dotaz č. 5

V „Příloha L_Vzor smlouvy o údržbě_a_podpore“, konkrétně v jejích člancích 8.1 a 8.2 je zmíněno, že se „sjednává jednotná sazba ve výši XY Kč bez DPH za každý Člověkoden práce bez ohledu na roli příslušného zaměstnance Poskytovatele, tj. sazba ve výši XY Kč bez DPH za každý Člověkoden práce bez ohledu na roli příslušného zaměstnance Poskytovatele.“

Prosíme o zvážení, zda by nebylo vhodnější rozlišit jednotlivé role zaměstnanců Poskytovatele, a především jejich nacenění. Činnosti, jako je např. školení, dokumentace nemohou být hodnoceny stejně jako např. činnosti architekta, projektového řízení či programátora. Navíc v běžné praxi je toto rozlišování na jednotlivé role zaměstnanců Poskytovatele zcela obvyklé.

Odpověď zadavatele:

K tomuto dotazu dodavatele zadavatel uvádí, že požadavek na jednotkovou sazbu ve výši XY Kč bez DPH za každý Člověkoden práce bez ohledu na roli příslušného zaměstnance Poskytovatele,

tj. sazba ve výši XY Kč bez DPH za každý Člověkodenní pracovní den bez ohledu na roli příslušného zaměstnance Poskytovatele, považuje za zcela relevantní a zadavatel si na něm trvá.

Zadavatel nechce rozlišovat jednotlivé role, a to z důvodu menší administrativní náročnosti a také s ohledem na skutečnost, že není schopen všechny tyto role určit.

Tento požadavek je shodný pro všechny potencionální uchazeče o předmětnou veřejnou zakázku a je zcela na straně dodavatele a jeho zkušenostech, jak tuto položku nacení.

Dotaz č. 6

V „Příloha L_Vzor smlouvy o údržbě_a_podpore“, konkrétně v jejím čl. 15.4 je uvedeno, že je „Objednatel oprávněn zpřístupnit třetím osobám Dokumentaci vytvořenou Poskytovatelem v rámci plnění této Servisní smlouvy anebo Smlouvy o dílo a jinou dokumentaci vytvořenou v rámci plnění této Servisní smlouvy a Požadavků a poskytovat eSSL i třetím osobám za účelem uplatnění a využití Licence. Takové zpřístupnění ze strany Objednatele není považováno za porušení jakýchkoli povinností Objednatele týkajících se Důvěrných informací či porušení obchodního tajemství Poskytovatele.“

Dokumentace zmiňovaná v citovaném ustanovení podléhá klasickému udělení nevýhradní licence Objednateli. Dokumentace jsou tedy poskytnuty pouze Objednateli a není obvyklé a nikterak žádoucí, aby tato dokumentace byla zpřístupněna jakýmkoli dalším (třetím) osobám.

Za jakým účelem požaduje Objednatel, aby vytvořená dokumentace mohla být poskytována třetím osobám, a může prosím Objednatel objasnit, kdo se vůbec rozumí těmito „třetími osobami“?

Odpověď zadavatele:

K tomuto dotazu dodavatele zadavatel uvádí, že relevantní část dokumentace může být poskytnuta třetím osobám, tj. dodavatelům jiných systémů jako je např. personální systém, účetní systém apod., vždy pouze k účelu propojení se spisovou službou, a to oproti podpisu mlčenlivosti ze strany takovéto třetí osoby.

Dotaz č. 7

V „Příloha L_Vzor smlouvy o údržbě_a_podpore“, konkrétně v jejím ustanovení čl. 13.4 je uvedeno, že „Objednatel smí vytvářet záložní kopie eSSL pro své vnitřní potřeby bez množství omezení. Objednatel je oprávněn přenášet elektronicky kopie eSSL prostřednictvím počítačové sítě či jinak z jednoho počítače do jiného v rámci Objednatele.“

Z uvedeného nám není zcela jasné, o jaké kopie eSSL se v uvedeném ustanovení jedná. Pokud těmito kopiemi myslí Objednatel kopie eSSL, jakožto informačního systému, bylo by takové kopírování v přímém rozporu s autorskými právy Poskytovatele software. Pokud jsou naopak tímto ustanovením myšleny kopie dat uložených v eSSL, tedy data Objednatele, jakožto běžných provozních záloh, měla by být tato informace explicitně uvedena. Může prosím zadavatel vysvětlit, jak konkrétně je toto ustanovení myšleno?

Odpověď zadavatele:

K tomuto dotazu dodavatele zadavatel uvádí, že se jedná o „kopie dat uložených v eSSL“, resp. o kopie produkční databáze. (kopie produkční databáze do dalšího prostředí, které má dodavatel dodat, tj. do testovacího prostředí).

Dotaz č. 8

Součástí zadávací dokumentace je i „Příloha H_Vzor smlouvy o zpracování osobních údajů“, ve které je Poskytovatel označen za Zpracovatele osobních údajů. Tato „zpracovatelská smlouva“ se vztahuje ke smlouvě o dílo i ke smlouvě servisní. V rámci plnění povinností vyplývajících pro Poskytovatele ze smlouvy o dílo nedochází ke zpracování osobních údajů. V rámci plnění povinností vyplývajících pro Poskytovatele ze servisní smlouvy může docházet k nahodilému zpracování osobních údajů, protože do prostředí Objednatele přistupují pracovníci Poskytovatele na vyžádání Objednatele, nikoliv na základě vlastního uvážení.

Z jakého důvodu je Poskytovatel označován bez dalšího za zpracovatele osobních údajů, když z výstupů Úřadu pro ochranu osobních údajů vyplývá, že nahodilý přístup k osobním údajům Objednatele se nepovažuje za zpracování osobních údajů?

Odpověď zadavatele:

K tomuto dotazu dodavatele zadavatel uvádí, že je přesvědčen, že zpracování osobních údajů ze strany dodavatele může v průběhu plnění nastat. Dodavatel bude mít přístup do spisové služby, v níž budou bezesporu osobní údaje dostupné. Zadavatel dále uvádí, že předmětem plnění veřejné zakázky je i proškolení zaměstnanců na straně zadavatele, v rámci něhož bude dodavatel jednoznačně pracovat s osobními údaji. Zadavatel považuje požadavek na podpis smlouvy o zpracování osobních údajů jako zcela relevantní požadavek pro pokrytí případů, kdy ke zpracování osobních údajů dojde.

Dotaz č. 9

Součástí zadávací dokumentace je i „Příloha Q_Vzor smlouvy o mlčenlivosti“. Z této smlouvy však jednoznačně nevyplývá, zda se povinnost mlčenlivosti vztahuje jen na „Příloha P – Předimplementační analýza, neveřejná část zadávací dokumentace“ nebo i na smlouvu o dílo a smlouvu servisní, respektive na informace, které získá Účastník v souvislosti s plněním na jejich základě.

Může prosím zadavatel upřesnit, jestli se smlouva o mlčenlivosti vztahuje i na smlouvu o dílo a smlouvu servisní nebo pouze na neveřejnou přílohu?

Odpověď zadavatele:

K tomuto dotazu dodavatele zadavatel uvádí, že Smlouva o mlčenlivosti se vztahuje výhradně pouze k příloze P zadávací dokumentace – Předimplementační analýza. Uvedené vyplývá ze smlouvy a z čl. 9.1 zadávací dokumentace.

Zadavatel Předimplementační analýzu, která tvoří přílohu P zadávací dokumentace, v souladu s § 96 odst. 2 ZZVZ nezpřístupní na profilu zadavatele z důvodu vymezeného v § 36 odst. 8 ZZVZ, tedy že zadavatel požaduje, aby dodavatel přijal přiměřená opatření k ochraně důvěrné povahy informací, které tato příloha obsahuje. Příloha P obsahuje důvěrné informace zadavatele, které zadavatel nebude uveřejňovat na profilu zadavatele, ale předá je pouze dodavatelům, kteří mají zájem účastnit se zadávacího řízení.

Zadavatel předá dodavatelům přílohu P zadávací dokumentace oproti podpisu smlouvy o mlčenlivosti, jejíž vzor tvoří přílohu Q této zadávací dokumentace. Smlouva o mlčenlivosti bude vyhotovena zadavatelem a dodavatelem podepsána oproti předání přílohy P zadávací dokumentace – Předimplementační analýza.

Dotaz č. 10

V zadávací dokumentaci v „Příloha č. 1 smlouvy o dílo_Specifikace plnění“ zadavatel uvádí ZP 060: „ESSL umožní oprávněnému uživateli příjem a vypravení dokumentu prostřednictvím existujícího rozhraní systému ODok.“ Rozhraní systému ODok není v rámci zadávací dokumentace nikterak popsáno. Požadavek na integraci systému ODok jakožto základní povinný požadavek považujeme za diskriminační. Domníváme se, že tento požadavek by měl být směřován do doplňkových požadavků, kde může uchazeč pracovat s možným vývojem integrace na rozhraní systému ODok. Žádáme touto cestou zadavatele o přehodnocení tohoto požadavku a případně také o doplnění popisu rozhraní systému ODok.

Odpověď zadavatele:

K tomuto dotazu dodavatele zadavatel uvádí, že požadavek na integraci systému ODok jakožto povinný požadavek považuje zadavatel za zcela relevantní a rozhodně ne diskriminační.

eKlep, který je součástí Odoku, je významný informační systém, který je pro zadavatele a činnost vlády naprosto zásadní, a proto je nezbytné, aby existovalo propojení tohoto systému s eSSL.

Zadavatel k uvedenému mj. uvádí, že jiní veřejnoprávní původci jsou již na eKlep/ODok napojeni svými spisovými službami bez problémů.

Pokud jde o popis rozhraní systému eKlep/ODok, tak zadavatel jej poskytne vybranému dodavateli před podpisem smlouvy. Zadavatel k tomuto vysvětlení přikládá výtah dokumentace webových služeb eKlep/ODok pro vytvoření představy o principech uvedeného rozhraní – viz příloha č. 1. Pokud účastník nemá danou funkčnost ve stávající eSSL, má možnost uvést tuto skutečnost k ZP 60 s tím, že cenu zahrne do celkové ceny dodávky.

Dotaz č. 11

V zadávací dokumentaci v „Příloha č. 1 smlouvy o dílo_Specifikace plnění“ v kapitole 7. MIGRACE DAT ZE STÁVAJÍCÍHO ESS DO NOVÉHO ESSL zadavatel definuje požadavky na migraci.

Uvedené podkladové materiály považujeme za nedostatečné k relevantnímu nacenění migrace. Může prosím zadavatel uvést, od kdy jsou metadata ve stávající ESS evidována? O zhruba kolik dokumentů/spisů se jedná. Zhruba kolik příloh a v jakém objemu (GB) budou migrovány. Má dodavatel zajištěnu součinnost stávajícího dodavatele pro export metadat a příloh? Předpokládá se provedení migrace na základě NSESSS a příloh číslo 1 a 2?

Odpověď zadavatele:

K tomuto dotazu dodavatele zadavatel uvádí, že bližší údaje nezbytné k nacenění migrace jsou uvedeny v příloze J zadávací dokumentace, a to v čl. 3.2 Rozsah poptávaného řešení. Popis kapitoly 3.2 přílohy J zadávací dokumentace považuje zadavatel za dostačující.

- a. Požadovaný počet uživatelů: 700
- b. Počet podatelen / výpraven: 1
- c. Aktuální / očekávaný počet spisových uzlů: 70 / 150
- d. Počet spisoven aktuální / očekávaná: současná 1 / min. 4
- e. Správní archiv: 1
- f. Odhad počtu dokumentů celkem: 700.000
- g. Roční přírůstek dokumentů: 50.000 (aktuální poměr činí 70 % elektronických a 30 % analogových)
- h. Odhad počtu komponent dokumentů celkem: 900.000
- i. Roční přírůstek komponent: 100.000
- j. Celková velikost uložených komponent: 600 GB

Z výše uvedených údajů je možné vypočítat i množství dat ke dni migrace. Provedení migrace je možné provést i na základě NSESSS.

V současné ESS jsou nejstarší dokumenty (a metadata) z 1.1.2005.

Zadavatel současného dodavatele informoval o nutnosti poskytnutí součinnosti při migraci.

Dotaz č. 12

čl. 4.3.1 Seznam významných služeb

Zadavatel v bodu a) čl. 4.3.1 požaduje referenční zakázky splňující následující požadavky:

- nejméně 2 referenční dodávky, jejichž předmětem bylo dodání integrace eSSL na informační systémy spravující dokumenty prostřednictvím rozhraní dle NSESSS.

Je možné příslušný kvalifikační požadavek splnit s i obdobným/srovnatelným rozhraním dle příslušného státu EU, ve kterém byla realizována daná významná služba (referenční dodávka)?

Odpověď zadavatele:

K tomuto dotazu dodavatele zadavatel uvádí, že veřejnoprávní původci v České republice musí napojit eSSL rozhraním dle NSESSS, a proto hledáme řešení, které již toto rozhraní prokazatelně používá. Zadavatel tedy nepřipouští splnit kvalifikační požadavek i s obdobným/srovnatelným rozhraním dle příslušného státu EU.

Dotaz č. 13

Požadavek: ZP 151 - ESSL zajistí podporu podpisů podle standardů ETSI (PADES, XAdES a CAdES) ve všech úrovních (B, T, LT, LTA).

Požaduje zadavatel, aby udělení časového razítka do podpisu anebo dokumentu realizovalo eSSL svými vlastními prostředky anebo to vykoná kvalifikovaná služba?

Odpověď zadavatele:

K tomuto dotazu dodavatele zadavatel uvádí, že uvedené bude realizováno integrací eSSL s řešením třetí strany – kvalifikovaným poskytovatelem, který dodává kvalifikovanou službu – balíček časových razítek, která se budou volat ze serverů certifikační autority (PostSignum).

Dotaz č. 14

Požadavek: ZP 152 - ESSL obsahuje funkcionalitu, pomocí níž je možné připojit k libovolné komponentě dokumentu kvalifikovaný elektronický podpis, kvalifikovanou elektronickou pečeť, kvalifikované časové razítko v souladu se standardy ETSI (PADES, XAdES a CAdES) a ZoSVDET, a to včetně možnosti využívat vzdálené podepisování.

Chápeme tomu správně, že obstarání služby vzdáleného podepisování je plně v kompetenci zadavatele a zadavatel požaduje v rámci díla pouze integraci eSSL na službu vzdáleného podepisování?

Odpověď zadavatele:

K tomuto dotazu dodavatele zadavatel uvádí, že požaduje od dodavatele jen integraci na službu vzdáleného podepisování, vzdálené podepisování jako službu si zadavatel zajistí sám.

Dotaz č. 15

Požadavek: ZP 153 - ESSL zajistí validaci elektronických podpisů, elektronických pečetí a časových razítek oproti EUTL (IsEUTL, IsQcCo, IsSSCD, IsAdES).

Pro identifikaci požadované funkčnosti poprosíme definovat všechny zkratky v rámci tohoto požadavku.

Odpověď zadavatele:

K tomuto dotazu dodavatele zadavatel uvádí, že validace se jako služba bude ověřovat vůči externímu trust listu EUTL (standardní postup). Zkratky uvedené v závorce byly uvedeny nedopatřením ze strany zadavatele a nejsou relevantní pro splnění požadavku č. ZP 153.

Dotaz č. 16

Požadavek: NP 018 - ESSL je kompatibilní s produktem Microsoft Office 2013, Microsoft Office 2016 a vyšší, a Microsoft 365.

Dle společnosti Microsoft podpora verze Office 2013 končí 11. 4. 2023. Společnost Microsoft již nebude poskytovat technickou podporu, opravy chyb ani opravy zabezpečení v případě rizik balíka Office 2013, které mohou být následně nahlášené anebo zjištěné. Týká se to i aktualizací zabezpečení, které pomáhají chránit počítač před škodlivými viry, spyware a dalším škodlivým software.

Bude zadavatel vnímat tento požadavek jako splněný, když nebude eSSL podporovat kompatibilitu s Microsoft Office 2013 po 11. 4. 2023?

Odpověď zadavatele:

K tomuto dotazu dodavatele zadavatel uvádí, že tento požadavek bude považovat za splněný, nebude-li eSSL podporovat kompatibilitu s Microsoft Office 2013 po 11. 4. 2023.

Dotaz č. 17

Požadavek: NP 044 - ESSL musí umožňovat integraci na kvalifikovaného poskytovatele služeb vytvářejících důvěru, tj. poskytujícího služby pro kvalifikované ověření el. podpisu, pečeti a časového razítka a poskytující kvalifikovaná časová razítka.

Na jakého konkrétního poskytovatele služeb je potřebné integrovat eSSL?

Odpověď zadavatele:

K tomuto dotazu dodavatele zadavatel uvádí, že v současné době je to I.CA (pečetě) a PostSignum, ale pokud by zadavatel v budoucnu poskytovatele soutěžil, požádal by dodavatele eSSL, aby zadavateli pomohl stanovit technické podmínky.

Dotaz č. 18

Požadavek: DP 034 - ESSL umožní využít pro ověření eP, eČR, ePE kvalifikovaných služeb, přičemž použití těchto kvalifikovaných služeb je konfigurovatelné správcovskou rolí např. podle toho, zda se jedná o doručený nebo vlastní dokument, podle typu dokumentu, případně podle typu adresáta (PO, FO, OVM atp.).

Jaké poskytovatele kvalifikovaných služeb bude mít zadavatel k dispozici?

Odpověď zadavatele

K tomuto dotazu dodavatele zadavatel uvádí, že aktuálním poskytovatelem kvalifikovaných služeb je I.CA a Postsignum.

Dotaz č. 19

Požadavek: DP 048 - ESSL umožní souběžně s uložením výstupu převodu dokumentu z podoby analogové do podoby digitální dle § 69a ArchZ) uložení vytěžených metadat z dokumentu do samostatné komponenty ve formátu XML.

Jaké typy strukturovaných anebo nestrukturovaných dokumentů a jaké atributy požaduje zadavatel vytěžovat?

Odpověď zadavatele:

K tomuto dotazu dodavatele zadavatel uvádí, že nepředpokládá vytěžování strukturovaných dokumentů a naopak předpokládá vytěžování nestrukturovaných dokumentů při převodu z analogové podoby do digitální. Co se týče vytěžených atributů, požaduje zadavatel umožnění vytěžení co nejvíce dostupných metadat z vytěžovaných dokumentů (např. čj., odesílatel, věc apod).

Zadavatel ve vazbě na výše uvedená vysvětlení rozhoduje o prodloužení lhůty pro podání nabídek o 5 dní. Původní lhůta k podání nabídek byla stanovena do 16. 02. 2023 do 10:00 hod, nová lhůta pro podání nabídek končí dne 21. 02. 2023 v 10:00 hod.

Otevírání nabídek proběhne dne 21.02.2023 v 10:00 hod.

Příloha č. 1 - Výtah dokumentace webových služeb eKlep/ODok

V Praze

Mgr. Ing. Bohdan Görcs
vedoucí Oddělení veřejných zakázek

Webové služby ODOK - Univerzální komunikační rozhraní (výťah)

Speciální komunikační rozhraní slouží pro vzájemnou výměnu informací mezi eKLEP a aplikacemi třetích stran, zejména spisové služby. Komunikační rozhraní podporuje oboustrannou komunikaci směrem od eKLEP ke spisovým službám, a směrem od spisových služeb do eKLEP.

Obsah

Webové služby ODOK - Univerzální komunikační rozhraní (výťah)	1
Obsah.....	1
Princip.....	1
Operace pro řízené slovníky	1
Řízené slovníky	2
Operace pro komunikaci eKLEP -> Spisové služby	4
Operace pro komunikaci Spisové služby -> eKLEP	5
Speciální operace pro spisové služby v rámci organizace	6
Popis formátu "resource"	7
u typů dokumentů: request, review, statement	7

Princip

Pro přístup k webovým službám ODOK je nutné aplikaci třetích stran zaregistrovat správcem ODOK. Při registraci aplikace správce vygeneruje přístupové údaje a rozsah povolených operací vzájemné komunikace.

Komunikační rozhraní webové služby ODOK je postaveno na knihovnickém přístupu katalog-fond na technologii SOA . Pro aplikace třetích stran je přístupný samotný katalog přístupný pro danou organizaci (operace: getCatalogueForReviewProcess) a fond eKLEPu (operace getSecondaryDocument, getPrimaryDocument).

Operace pro řízené slovníky

Společnou operací pro obousměrnou komunikaci jsou seznamy řízených slovníků:

- seznam typů materiálu (requestTypeList)
- seznam možných stavů materiálu (statusList)
- seznam typů příloh (attachmentTypeList)

Pro získání řízených slovníků slouží operace "getSubjectEntries" s jedním vstupním parametrem "subjectType". Tento parametr může obsahovat hodnoty (requestTypeList, statusList, , attachmentTypeList).

operace "getSubjectEntries"

Vstupní parametr: název řízeného slovníku

Výstup: seznam hodnot slovníku ve formátu kódu a hodnoty položky slovníku (code / value)

Řízené slovníky

Stavy materiálu

Code	Value
2	2 - v připomínkovém řízení
3	3 - připomínkové řízení ukončeno
3ZV	3ZV - k posouzení MZV
4	4 - odmítnuta verze pro jednání vlády
5	5 - pro jednání vlády
6	6 - přijato ÚV ke zpracování
7	7 - zařazeno do evidence
8	8 - zařazeno na jednání vlády
9	9 - projednáno
A	A - zpracovány změny
B	B - signováno
C	C - zasláno PSP
CE	CE – zaevidováno v PSP
D	D – projednávání v PSP
DP	DP - návrh vrácen PSP k přepracování
DS	DS - návrh schválen v PSP
DSP	DSP - návrh vrácený prezidentem schválený PSP
DSZ	DSZ - návrh schválen PSP v senátním znění
DX	DX - projednávání v PSP ukončeno
DZ	DZ - návrh zamítnut v PSP
DZV	DZV - návrh vzat zpět
DUZ	DUZ - návrh v rozporu s ústavním pořádkem
E	E - předáno do Senátu
EE	EE - zaevidováno v Senátu
F	F - projednávání v Senátu
FS	FS - návrh schválen Senátem
FUZ	FUZ - návrh v rozporu s ústavním pořádkem
FVZ	FVZ - návrh vrácen Senátem se změnami
FZ	FZ - návrh zamítnut Senátem
G	G - návrh schválen Parlamentem
J	J - předáno do tisku
K	K - publikováno ve Sbírce zákonů
M	M - vyhlášeno ve Sbírce mezinárodních smluv
P	P - předáno prezidentovi
PE	PE – zaevidováno KPR
PN	PN - Prezident je neaktivní
PNR	PNR – Prezident ratifikoval
PM	PM - Postoupeno ke kontrasignaci premiérovi
PS	PS - Prezident signoval
PZ	PZ - Prezident odmítl signovat
Q	Q - předseda Senátu podepsal
R	R - nutný souhlas v referendu
RS	RS - souhlas v referendu
RZ	RZ - zamítnuto v referendu
S	S - Kontrasignováno
U	U – Projednávání předčasně ukončeno předkladatelem
Y	Y - skartováno

4PK	4PK – odmítnuto OVL
6PK	6PK - přijato ÚV ke zpracování
7PK	7PK - zařazeno do evidence OVL
8PK	8PK - zařazeno na jednání PK
9PK	9PK - projednáno PK
RIA1	RIA1 - v připomínkovém řízení
RIA2	RIA2 - připomínkové řízení ukončeno
RIA3	RIA3 - závěrečná zpráva vložena

Typy materiálů

Code	Value
MSP	Návrh na sjednání mezinárodní smlouvy prezidentské
MSR	Návrh na sjednání mezinárodní smlouvy rezortní
MSV	Návrh na sjednání mezinárodní smlouvy vládní
NKZ	Návrh krajského zastupitelstva
NNV	Návrh nařízení vlády
NV	Návrh vyhlášky
NVZZ	Návrh věcného záměru zákona
NZ	Návrh zákona
PNZ	Návrh zákona předložený PS
NLNV	Nelegislativní materiál
SNZ	Senátní návrh zákona
UZZ	Úplné znění zákona
ZOS	Zákonné opatření Senátu
SMSP	Směrnice pro jednání o mezinárodní smlouvě prezidentské
SMSR	Směrnice pro jednání o mezinárodní smlouvě rezortní
SMSV	Směrnice pro jednání o mezinárodní smlouvě vládní

Typy příloh

Code	Value
pd	Průvodní dopis
ob	Obálka
us	Návrh usnesení
up	Příloha návrhu usnesení
zp	Předkládací zpráva
msc	Text v českém jazyce
mso	Text v cizím jazyce

zpp	Předkládací zpráva pro parlament
ma	Materiál
zd	Důvodová zpráva
pz	Platné znění s vyznačením navrhovaných změn a doplnění
rt	Rozdílová tabulka
vp	Vypořádání připomínek
np	Návrh prováděcích právních předpisů
pdo	Přehled dopadů
mp	Další příloha materiálu
nup	Návrh usnesení - PSP
nus	Návrh usnesení - SEN
pdz	Průvodní dopis změny
uv	Usnesení vlády
uvp	Příloha usnesení vlády
pr	Připomínka
st	Stanovisko
ria	Závěrečná zpráva RIA

Operace pro komunikaci eKLEP -> Spisové služby

Aplikace třetích stran může získat prostřednictvím operace "getCatalogueForReviewProcess" seznam materiálů v připomínkovém řízení, tj. ve stavu "2 - připomínkové řízení", kde je daná organizace připomínkovým místem. Operace vrátí odpověď ve formátu katalogu, tj. seznam identifikátorů materiálů.

Aplikace třetích stran mohou pomocí dvou operací získat údaje o materiálech dvoukrokově:

Metadata k samotnému materiálu pomocí operace "getSecondaryDocument"

Primární obsah (přílohy) pomocí operace "getPrimaryDocument".

operace "getCatalogueForReviewProcess"

Vstupní parametr: žádný

Výstupní parametr: část katalogu eKLEPu odpovídající danému výběru

operace "getSecondaryDocument"

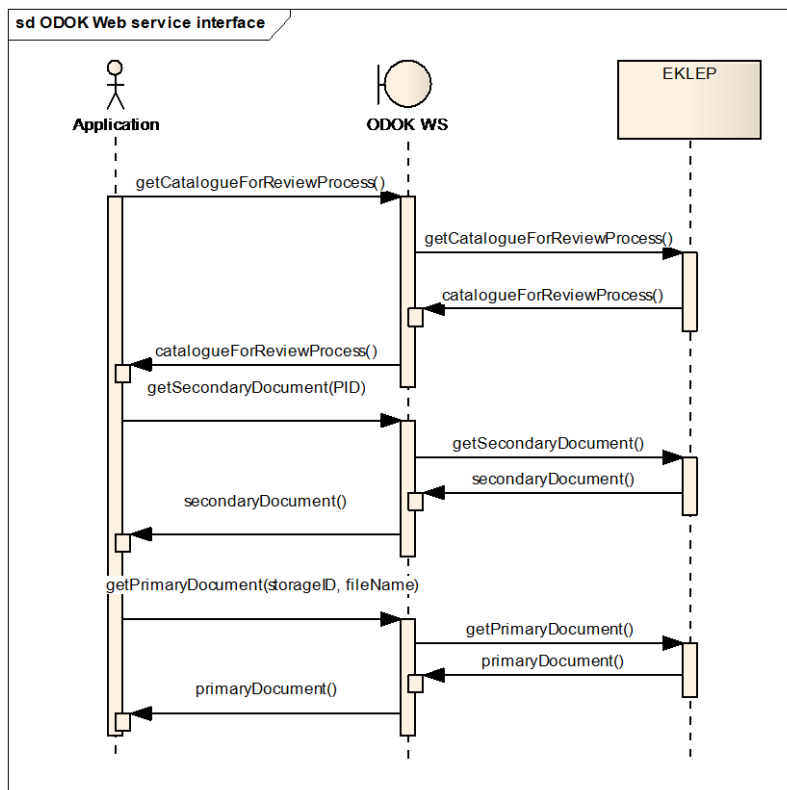
Vstupní parametr: PID sekundárního dokumentu (materiálu, připomínky) - jednoznačný identifikátor

Výstup: metadata ve formátu objektu "resource" (viz kapitola o formátu "resource")

operace "getPrimaryDocument"

Vstupní parametr: identifikátor úložiště, název přílohy

Výstup: obsah souboru ve formátu BASE64



Operace pro komunikaci Spisové služby -> eKLEP

Spisové služby prostřednictvím operací "addSecondaryDocument", "addPrimaryDocument" mohou předpřipravit materiál nebo připomínku v eKLEP. Samotnou autorizaci materiálu nebo připomínky již musí uživatel s právy autorizace provést prostřednictvím webového rozhraní eKLEP.

Pomocí operace "addSecondaryDocument" lze vložit materiál nebo připomínku. Materiál lze vložit rovnou do připomínkového řízení (nutné vyplnit konec připomínkového řízení, a seznam připomínkových míst), anebo bez (bez data konce připomínkového řízení).

Po úspěšném uploadu do eKLEP operace vrátí PID materiálu, který eKLEP přidělil. PID je vstupním parametrem operace "addPrimaryDocument" pro identifikaci materiálu, ke kterému budou přílohy vkládány.

operace "addSecondaryDocument"

Vstupní parametr: metadata ve formátu objektu "resource" (viz kapitola o formátu "resource")

Výstup: PID sekundárního dokumentu (materiálu, připomínky) - jednoznačný identifikátor

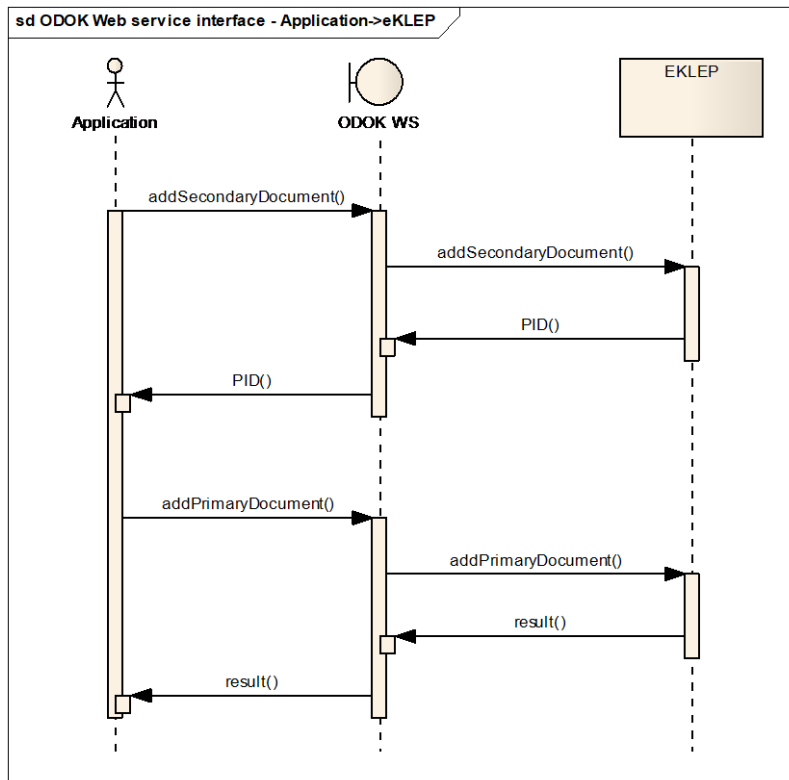
Operací lze vložit materiál do připomínkového řízení (PŘ), pro jednání vlády (bez připomínkového řízení), připomínku k materiálu.

Autorizaci samotného dokumentu je nutné již dokončit v eKLEP pomocí webového rozhraní.

operace "addPrimaryDocument"

Vstupní parametr: PID sekundárního dokumentu, Typ přílohy (viz seznam typů příloh), původní název přílohy, a samotný obsah přílohy (BASE64 formát)

Výstup: výsledek uploadu



Speciální operace pro spisové služby v rámci organizace

Operace „getCatalogueChanges4OrgFrom“

Slouží k získání všech změn týkající se dané organizace. Operace vrací

- všechny materiály, kterých předkladatelem je daná organizace
- všechny materiály, u kterých je organizace připomínkovým místem
- všechny připomínky a stanoviska LRV k materiálům, u kterých je organizace předkladatelem

Vstupní parametr: fromDate – datum

Výstup: seznam identifikátorů materiálů, připomínek a stanovisek LRV, které se změnili od vybraného data

Vstupním parametrem je datum ve formátu, yyyy-mm-ddThh:mm:ss.000Z, tj. např.: „2015-08-20T08:38:44.000Z“

Popis formátu "resource"

u typů dokumentů: request, review, statement

Typ "type" obsahuje základní atributy daného XML dokumentu:

- documenttype - typ záznamu
- category - kategorie dokumentu (je vždy "document")
- legislative - jedná se o legislativní typ dokumentu (true / false)

Typ "date" obsahuje seznam všech časových informací (všechny hodnoty jsou v ISO formátu - 8601)

- authorized - datum autorizace
- modified - datum poslední změny
- review_process_finish - konec připomínkového řízení
- review_process_start - začátek připomínkového řízení
- discarded - datum storna
- meeting - datum jednání vlády
- signed - datum signace premiéra
- registered_psp - datum evidence na PSP
- registered_senat - datum evidence v Senátu
- registered_coll - datum evidence ve SZ
- signed_president - datum signace prezidentem

Typ "identifier" obsahuje identifikační údaje o daném materiálu (připomínce):

- idno - číslo jednací OVA (Odboru vládní agendy)
- idno_ext - číslo jednací předkladatele
- pid - jednoznačný identifikátor dokumentu
- psp - číslo sněmovního tisku
- meeting_no - číslo jednání schůze
- resolution_no - číslo usnesení

Typ "subject" obsahuje hodnoty ze základních číselníků:

- keywords - seznam klíčových slov
- law_areas - seznam oblastí práva
- review_type - typ připomínky
- type - typ materiálu (ve formátu code / value)

Typ "comment" - poznámka k materiálu

Typ "language" - cs

Typ "description" - popis materiálu

Typ "title" - název materiálu

Typ "mandate" - důvod předložení materiálu

Typ "content" - který obsahuje specifické údaje pro obsah dokumentů a informace o přílohách daného materiálu (připomínky). Rozděluje se na oblast "data" a "attachments".

Typ "attachments" je seznam příloh k danému materiálu (připomínce) ve formátu:

- date_created - datum vytvoření přílohy po přejmenování do úložiště eKLEP
- filename - název přílohy po přejmenování
- filesize - velikost přílohy
- guid - není podstatný, jde o speciální identifikátor úložiště
- old_filename - starý název přílohy (původní název přílohy vložený předkladatelem)
- pid - interní identifikátor přílohy
- storage - identifikátor úložiště
- type - typ přílohy / viz číselník typů příloh
- order - číselné pořadí přílohy v případě stejného typu přílohy
- url - url do úložiště pro přímý přístup

Typ "data" - obsahuje specifické údaje pro daný typ dokumentu:

- request - obsahuje základní údaje o materiálu
 - meeting - údaje o schůzi, na kterou je materiál zařazen
 - item_number - číslo bodu jednání
 - item_type - typ bodu jednání
 - A – Evropská agenda
 - B – K projednání s rozpravou
 - C - K projednání bez rozpravy
 - I - Pro informacinumber - číslo schůze
 - novel - jestli se jedná o novelu (true / false)
 - eu – jestli je kompatibilita s EU
 - review_address - emailová adresa pro připomínky v rámci připomínkového řízení
 - reviewers - seznam připomínkových míst, které byly osloveny v připomínkovém řízení ve formátu (code / value)
 - mandatory_reviewers - seznam povinných připomínkových míst ve formátu (code / value)
 - other_reviewers - seznam nepovinných připomínkových míst ve formátu (code / value)
 - status - stav materiálu (ve formátu code / value)

Typ "creator" - předkladatel materiálu (připomínky), formát (code / value)

Typ "relation" - vztahy mezi dokumenty; v případě připomínky jde o

- ispartof / identifier - PID materiálu, ke kterému se připomínka vztahuje